

# LANDSBYGDS- OCH SKÄRGÅRDSSTRATEGI

för Stockholmsregionen



**Tillväxt- och regionplaneförvaltningen, TRF**, arbetar med regional utvecklingsplanering i Stockholms län. TRF är en del av Stockholms läns landsting, SLL, och arbetar på uppdrag av tillväxt- och regionplanenämnden, TRN. Vi möjliggör en hållbar utveckling i Stockholmsregionen genom en regional utvecklingsplanering som grundas på kvalificerat underlag och analys. Genom samverkan och kommunikation bidrar vi till att regionens aktörer når en samsyn gällande regionens utveckling. Vi tar initiativ till och skapar förutsättningar för att visioner, mål, strategier och åtaganden i den regionala utvecklingsplanen för Stockholmsregionen, RUF5, kan förverkligas.

**Vi bevakar systematiskt** utvecklingen i regionen och omvärlden. I vår rapportserie presenteras kunskapsunderlag, analyser, scenarion, kartläggningar, utvärderingar, statistik och rekommendationer för regionens utveckling. De flesta rapporterna har tagits fram av forskare, utredare, analytiker och konsulter på uppdrag av TRF.

**Citera gärna innehållet** i rapporten men uppge alltid källan. Även kopiering av sidor i rapporten är tillåtet, förutsatt att källan anges och att spridning inte sker i kommersiellt syfte. Att återge bilder, foto, figurer och tabeller (digitalt eller analogt) är inte tillåtet utan särskilt medgivande.

**TRF är miljöcertifierade** enligt ISO 14001 i likhet med landstingets samtliga förvaltningar. Landstingets upphandlade konsulter möter särskilt ställda miljökrav. Denna trycksak är tryckt enligt SLL:s miljökrav.

Tillväxt- och regionplaneförvaltningen  
Box 22550, 104 22 Stockholm  
Besök: Norra stationsgatan 69  
Telefon växel: 08-123 130 00  
E-post: [trf@sll.se](mailto:trf@sll.se)  
[www.sll.se](http://www.sll.se)  
[www.rufs.se](http://www.rufs.se)

Ansvarig handläggare: Christina Larsson  
Omslagsillustration: Kari Modén  
Grafisk form och produktion: Fidelity Stockholm

RAPPORT 2018:2  
TRN 2016-0127

# Förord

**En av Stockholmsregionens största styrkor** är föreningen mellan stad och land. Vi lever i en storstadsregion med utpräglade landsbygds- och skärgårdsmiljöer, och en enorm bredd av service, upplevelser och natur. Att vår region ger möjlighet att leva, bo och försörja sig på så många olika sätt är en del av vår attraktionskraft.

Närheten mellan landsbygd, skärgård och stad gagnar alla delar av Stockholm. Icke att förglömma så är det avgörande att både landsbygden och skärgården kan utvecklas utifrån sina egna förutsättningar och sina invånares önskemål.

Landsbygds- och skärgårdsstrategin har RUF 2050 som utgångspunkt och fungerar som en fördjupning av länets landsbygds- och skärgårdsfrågor. Med sina drygt 160 000 invånare utanför tätorterna har Stockholmsregionen landets tredje största landsbygdsbefolkning. Utmaningar och möjligheter i länets glesare delar skiljer sig från tätorterna och kräver sina egna insatser samtidigt som samspelet mellan stad och land är helt avgörande för regionens utveckling.

Arbetet med strategin har tagits fram i bred samverkan och dialog med en rad av regionala och lokala aktörer: Länsstyrelsen Stockholm, landsbygds- och skärgårdskommunerna i länet, LRF, Företagarna, Hela Sverige ska leva, SIKO, Skärgårdarnas riksförbund, Skärgårdsstiftelsen med flera. Landsbygds- och skärgårdsstrategin för Stockholmsregionen är ett vägledande dokument för såväl landstinget som regionala och lokala aktörer.

Att landsbygden och skärgården nu får en sammanhållen och välförankrad strategi för tillväxt, framtidsinsatser och miljöåtgärder är ytterst välkommet. Tillväxt- och regionplanenämnden har särskilt vinnlagt sig om att hörsamma de synpunkter som förts fram om ökad konkretion och fokus på genomförande. Landsbygdsbornas och skärgårdsbornas egna behov har fått ökad tyngd, liksom vikten av ett gott företagsklimat, välfungerande infrastruktur och enklare regelverk både för verksamheter och bostadsbyggande.

Det är min förhoppning att den här strategin innebär ett första steg i att få landsbygden och skärgården i hela Stockholmsregionen att leva och växa.

Stockholm i juni 2018  
Gustav Hemming  
Ordförande i tillväxt- och regionplanenämnden  
Miljö-, skärgårds- och regionplanelandstingsråd  
Stockholms läns landsting

# Innehåll

<b>Sammanfattning</b> .....	5
<b>Varför en strategi?</b> .....	7
Bakgrund .....	7
Syfte och mål med strategin .....	8
<b>Vad behöver utvecklas? – Fyra insatsområden</b> .....	9
1. Förbättra tillgängligheten .....	10
2. Utveckla attraktiva och livskraftiga lokalsamhällen.....	11
3. Stärk det lokala näringslivet .....	13
4. Utveckla natur-, kultur- och rekreationsvärden .....	15
<b>Hur når vi dit?</b> .....	17
Genomförande .....	17
Uppföljning.....	20
<b>Underlag till strategin</b> .....	24
Regionplanen och andra styrdokument.....	24
Regionplanen – RUF 2050 .....	24
Övriga styrdokument .....	26
Nulägesanalys.....	28
Analys av landsbygderna.....	28
Befolkning och bostäder .....	31
Näringsliv och arbetsmarknad.....	32
Service och kommunikationer .....	34
Natur, kultur och rekreation .....	37
Styrkor, utmaningar och möjligheter .....	37



# Sammanfattning

En levande landsbygd och skärgård är en förutsättning för att Sverige och hela Stockholmsregionen ska utvecklas och för att regionen ska nå visionen i RUFSS 2050 – att vara Europas mest attraktiva storstadsregion. Landsbygden och skärgården är en resurs för alla invånare i länet, för boende, företagare, besökare och för turister. Genom en Landsbygds- och skärgårdsstrategi för Stockholmsregionen vill Stockholms läns landsting främja en hållbar utveckling på landsbygden och i skärgården och stärka kopplingen mellan stad och land. Strategins målår är 2030.

*Strategins syfte* är att ge vägledning för regionplanering och kommunal översiktsplanering, samt att underlätta samarbete, dialog och samsyn mellan regionala och lokala aktörer inom offentlig, privat och ideell sektor på landsbygden och i skärgården. Strategin är också ett kunskapsunderlag för landsbygdens och skärgårdens utvecklingspotential, i syfte att främja en positiv utveckling.

*Fyra insatsområden* har identifierats för att utveckla möjligheterna att bo och verka på landsbygden och i skärgården. Insatsområdena är att

- 1) förbättra tillgängligheten
- 2) utveckla attraktiva och livskraftiga lokalsamhällen
- 3) stärka det lokala näringslivet
- 4) utveckla natur-, kultur- och rekreationsvärden.

Inom varje insatsområde finns delstrategier som beskriver åtgärder som tar tillvara styrkor, möjligheter och utmaningar på landsbygden och i skärgården. Det handlar bland annat om

- transportsamverkan och utveckling av vägnätet
- kollektivtrafik på land och vatten
- säkerställande av godstransporter och farleder
- utbyggnad av bredband och mobiltäckning
- sammanhållen bebyggelse
- förbättrad tillgång till service, skolsamverkan och kulturliv
- gott företagsklimat och förbättrade företagsnätverk
- satsning på gröna näringar, diversifiering, förädling och närproducerat
- bevarande av värdefull jord- och skogsbruksmark, stärkt fiskenäring och produktion av biobränslen
- utvecklad kommersiell service, samt besöksnäring och turism
- bevarande av värdefulla natur-, kultur- och rekreationsområden, samt strandskyddslagstiftning
- minskad miljöbelastning, övergödning, förorening och nedskräpning i mark, vatten och hav

Prioriteringarna som har identifierats är inte rangordnade sinsemellan utan de är alla starkt beroende av varandra. Det är samspel, samarbeten och samverkan som gör att landsbygd och skärgård kan utvecklas med egen kraft och samtidigt dra nytta av närheten till en storstadsregion.

*Genomförande och uppföljning.* Strategin genomförs tillsammans med den regionala utvecklingsplanen, RUFSS 2050. En uppföljning ska göras med tydliga och mätbara mål och i dialog med berörda aktörer. Det finns framtidsfrågor och ett behov av mer kunskap om ekonomiska, ekologiska och sociala förhållanden på landsbygden och i skärgården. Genom fördjupad kunskap kan stödåtgärder ge bättre verkan och olika samverkansprojekt får bättre effekt och kan därmed bidra till en hållbar utveckling.

*Underlag till strategin* är olika styrdokument som landsbygdsprogrammet, den nationella och regionala livsmedelsstrategin samt en nulägesanalys som genomfördes av landsbygden 2016. Med utgångspunkt från Tillväxtverkets definitioner av tätortsnära landsbygd, landsbygd och skärgård (glesbygd) visar analysen i korthet att landsbygden i princip växer i samma takt som övriga länet, medan den tätortsnära landsbygden växer klart snabbare och skärgården långsammare än övriga länet. Analysen baseras även på en SWOT-analys som genomfördes av Länsstyrelsen Stockholm 2013, dialog med verksamma aktörer samt workshoppar. Lokala nätverk, småföretagande, entreprenörskap, diversifierat lantbruk, livsmedelsproduktion med starka mervärden, gårdsstruktur, hästnäring, naturvärden, kulturmiljöer, turism och stora boendekvaliteter är några av de viktigare styrkorna, medan infrastruktur, kollektivtrafik, bredband, serviceutbud, exploateringsstryck och dyr mark är några av utmaningarna. Utvecklingspotentialen beror på en kombination av unika kvaliteter, styrkor och utmaningar.

# Varför en strategi?

En attraktiv och livskraftig landsbygd och skärgård är en förutsättning för att Stockholmsregionen ska nå visionen i RUFSS 2050 – att vara Europas mest attraktiva storstadsregion. Landsbygden och skärgården är en resurs för alla invånare i länet, för boende, besökare och för turister. Genom Landsbygds- och skärgårdsstrategi för Stockholmsregionen vill Stockholms läns landsting främja en hållbar utveckling på landsbygden och i skärgården och stärka kopplingen mellan stad och land.

## Bakgrund

Urbanisering, globalisering och digitalisering är några av vår tids stora trender. En konsekvens av det är att allt fler diskuterar landsbygdens framtid. Vad har landsbygden för roll och hur kan den utvecklas? Hur stärker vi kopplingen mellan stad och land? Bakgrunden till uppdraget att ta fram en landsbygds- och skärgårdsstrategi för Stockholmsregionen är att landstinget ser ett ökat behov av att lyfta landsbygdens och skärgårdens särskilda utmaningar och möjligheter. Stockholms län har drygt 160 000 invånare utanför tätorterna och utgör därmed landets tredje största landsbygds-län.

Landstingsfullmäktige gav 2014 landstingets tillväxt- och regionplanenämnd i uppdrag att ta fram en landsbygds- och skärgårdsstrategi för Stockholms län. Rollen som regionplaneorgan innebär att landstinget bidrar med en helhetssyn på länets utveckling, vilket ökar möjligheten för stad, landsbygd och skärgård att dra nytta av varandra. Strategin ska belysa landsbygdens och skärgårdens specifika förutsättningar och samtidigt ta hänsyn till länet som helhet. Strategin är ett fristående dokument med grund i den regionala utvecklingsplanen för Stockholmsregionen, RUFSS 2050. Landsbygds- och skärgårdsstrategins målår är 2030. Precis som RUFSS 2050 riktar sig strategin till länets kommuner och andra berörda aktörer, däribland landstingets egna verksamheter.

Landsbygds- och skärgårdsstrategin utgår från en aktuell nulägesanalys av landsbygden och skärgården i Stockholms län. I nulägesanalysen används Tillväxtanalys definitioner för landsbygd, vilka baseras på avståndet till närmsta tätort och delas upp i tätortsnära landsbygd, landsbygd och glesbygd. Då endast öar utan fast förbindelse i Stockholms län hamnar i kategorin glesbygd, kallas glesbygden i detta dokument för skärgård. Nulägesanalysen baseras på workshoppar med deltagande från bland annat landsbygds- och skärgårdskommuner i Stockholms län, Länsstyrelsen Stockholm, SIKO, Stockholm Archipelago, Skärgårdsstiftelsen, Företagarna och LRF. Även kunskapsunderlag från arbetet med RUFSS 2050 och tidigare rapporter från landstinget, länsstyrelsen och kommunerna har använts. Andra underlag som har använts är den parlamentariska landsbygdskommitténs betänkande, landsbygdsprogrammet och förslaget till den regionala livsmedelsstrategin för Stockholms län. I genomförandet av landsbygds- och skärgårdsstrategin ingår att hitta synergier och samverkansmöjligheter med berörda aktörer för en hållbar utveckling.

## Syfte och mål med strategin

*Strategins syfte* är att ge vägledning vid regionplanering och kommunal översiktsplanering, att underlätta samarbete, dialog och samsyn mellan regionala och lokala aktörer inom offentlig, privat och ideell sektor på landsbygden och i skärgården, samt att vara ett kunskapsunderlag för landsbygdens och skärgårdens utvecklingspotential, för att främja en positiv och hållbar utveckling.

Strategin har status som planeringsunderlag enligt plan- och bygglagen 7 kap 5 §. Det innebär att landstinget hänvisar till underlaget inom ramen för sitt regionplaneuppdrag och att kommuner och statliga myndigheter ska använda sig av underlaget i sin planering. *Strategins mål* är att stärka möjligheten att bo och verka på landsbygden och i skärgården i Stockholms län. Fokus ligger därför på frågor som rör bostäder, service, kommunikationer och arbetstillfällen. Landsbygds- och skärgårdsstrategins mållår är 2030.

Genomförandet av strategin är kopplat till genomförandet av RUFSS 2050. Det innebär att strategin bidrar till att uppnå målen i RUFSS 2050 och att RUFSS 2050 i sin tur bidrar till strategins mål – att stärka möjligheten att bo och verka på landsbygden och i skärgården.

Sammanfattningsvis är landsbygds- och skärgårdsstrategin

- ett planeringsunderlag som ska fungera som en fördjupning av landsbygds- och skärgårdsfrågor i regionplanen RUFSS 2050 och ge vägledning till kommunernas översiktsplanering samt i regionala utvecklingsfrågor fram till år 2030
- ett visionsdokument som ska underlätta samarbete, dialog och samsyn mellan regionala och lokala aktörer inom offentlig, privat och ideell sektor på landsbygden och i skärgården
- ett kunskapsunderlag som ska beskriva landsbygdens och skärgårdens faktiska förutsättningar att utvecklas.

Landsbygds- och skärgårdsstrategin är däremot inte

- ett juridiskt bindande dokument som styr exempelvis detaljplaner, strandskydd eller naturreservat
- ett investeringsbeslut som styr hur offentliga medel ska fördelas i länet
- en forskningsrapport eller en vetenskaplig studie.

# Vad behöver utvecklas? – Fyra insatsområden

Fyra insatsområden för att utveckla möjligheter till att bo och verka på landsbygd och skärgård har identifierats. Insatsområdena är: förbättra tillgängligheten, utveckla attraktiva och livskraftiga lokalsamhällen, stärk det lokala näringslivet samt utveckla natur-, kultur- och rekreationsvärden. Inom varje insatsområde finns delstrategier som beskriver åtgärder som tar tillvara styrkor, möjligheter och utmaningar på landsbygden och i skärgården. De identifierade prioriteringarna är inte rangordnade och en symbios kring olika insatser är viktig för en hållbar och långsiktig utveckling.

Den regionala utvecklingsplanens, RUFSS 2050, vision är att Stockholms län ska vara Europas mest attraktiva storstadsregion. För att ange riktningen för regionens arbete fram till 2050 finns fyra långsiktiga mål. Strategins fyra insatsområden samspelar med de fyra långsiktiga målen i regionplanen – RUFSS 2050.

Tabell 1. Strategins insatsområden koordinerade med långsiktiga mål i RUFSS 2050

Fyra långsiktiga mål	Fyra insatsområden
RUFSS 2050	Landsbygds- och skärgårdsstrategin
1. En tillgänglig region med god livsmiljö	1. Förbättra tillgängligheten
2. En öppen, jämställd, jämlik och inkluderande region	2. Utveckla attraktiva och livskraftiga lokalsamhällen
3. En ledande tillväxt- och kunskapsregion	3. Stärk det lokala näringslivet
4. En resurseffektiv och resiliient region utan klimatpåverkande utsläpp	4. Utveckla natur-, kultur- och rekreationsvärden



- 1 Förbättra tillgängligheten
- 2 Utveckla attraktiva och livskraftiga lokalsamhällen
- 3 Stärk det lokala näringslivet
- 4 Utveckla natur-, kultur- och rekreationsvärden

### 1 Förbättra tillgängligheten

Det är angeläget att öka möjligheterna för landsbygdens och skärgårdens befolkning och företag så de kan nå och ta del av utbudet i regionens serviceorter och tätorter. På samma sätt är det viktigt att övriga delar av regionen, men också resten av Sverige och världen, kan ta del av landsbygdens och skärgårdens erbjudanden. Stockholms läns landsbygd och skärgård har unika förutsättningar genom tillgången till Sveriges största marknad inom en relativ närhet, där tvärgående förbindelser är ett viktigt komplement till stråken till och från tätorterna. Goda kommunikationer skapas också möjligheter för en utökad samverkan inom landsbygd och skärgård. Land- och vattenvägar måste hållas tillgängliga för en regional försörjning av gods, varor, maskiner, energi, avfall och annat som kräver tunga transporter. Att underhålla och komplettera den befintliga infrastrukturen, samt öka tillgängligheten med kollektivtrafik och möjligheten att kombinera olika transportslag, är en viktig förutsättning för ett så snabbt, smidigt och hållbart resande som möjligt. Här behövs det ett utvecklat samarbete för trafikplanering och en beredning som säkrar att planering och prioriteringar görs för landsbygdens och skärgårdens investeringar. I takt med digitaliseringen av samhället är det också grundläggande att invånare, företagare och offentlig sektor har tillgång till både fast och mobil bredbandsuppkoppling med höga överföringshastigheter.

Fram till 2030 är det framför allt viktigt att prioritera följande:

**Transportsamverkan** skapas genom att kombinera olika transportslag och att tänka på ”hela resan”. Förutsättningar för en samverkan mellan land- och sjötransporter ska uppmärksammas och planeras gemensamt av berörda kommuner och trafikhuvudmän.

**Regionala och nationella vägnät** i länets ytterområden säkerställs i samverkan mellan kommuner, Trafikverket och regionala trafikhållare. Drift och vidmakthållande av väg

bör lyftas, särskilt för vägar med kollektivtrafik och tunga transporter av exempelvis livsmedel, men även för privatbilism i glesbebyggda områden. Vägnätet som helhet bör dimensioneras och underhållas för att möta bärighetskrav och funktionalitet för de allt högre fordonsvikterna på lastbilar.

**Kollektivtrafiken på land** ska utvecklas och prioriteras i landsbygdsnoder, serviceorter och replipunkter. Nya tekniker för resande, nya typer av fordon och mobilitets-tjänster och anropsstyrd kollektivtrafik ska främjas där resandeunderlaget är litet.

**Kollektivtrafik** på vatten ska utvecklas i skärgården och de inre vattenvägarna. Skärgårdstrafiken ska moderniseras och integreras med det övriga kollektivtrafiksystemet. Fartyg i linjetrafik ska ha företräde vid bryggor och kajer. Nya smarta system för sjötaxi och hyrbåtar behöver utvecklas. För kärnöarna ska en bastrofik säkerställas som gör det möjligt att resa till och från fastlandet varje dag, året runt.

**Replipunkter** kopplar kollektivtrafiken till sjöss till snabba landförbindelser. Vägförbindelser mellan replipunkter och kommuncentrum respektive den centrala regionkärnan bör vara goda och ha kort restid. Vid replipunkterna bör det reserveras utrymme för vänd- och lastningsplatser, parkering, bryggor samt terminaler för gods och passagerare.

**Pendlingsparkeringar** för bilar, cyklar och båtar bör byggas ut kring strategiska kollektivtrafikhållplatser och replipunkter där så är möjligt med hänsyn till andra allmänna intressen.

**Godstransporter** säkerställs genom ett effektivt vägnät, farleder, hamnar och smarta tekniklösningar. En samordning mellan godsaktörer underlättar godstransporterna.

**Bredband** är en förutsättning för att bo, verka och besöka landsbygd och skärgård och ska vara utbyggt till kärnöar, landsbygdsnoder och serviceorter. En utbyggnad av snabbt bredband ska ske till alla hushåll och arbetsplatser vid utpekade, prioriterade bebyggelseområden. Planeringen och placeringen av bredband bör samordnas med utbyggnaden av annan teknisk infrastruktur som vägar, energisystem, vatten och avlopp. Offentliga myndigheter bär ansvar för bredbandsutbyggnaden för att göra den likvärdig i utpekade geografiska områden och måste verka för att underlätta genomförandet av privata initiativ.

**Mobiltäckning** ska säkerställas i hela landsbygden och skärgården.

## 2 Utveckla attraktiva och livskraftiga lokalsamhällen

Landsbygden och skärgården erbjuder boendemiljöer i världsklass. Ett vackert natur- och kulturlandskap tillsammans med nära lokala samhällen och gemenskaper erbjuder goda livskvaliteter. Det krävs dock insatser för att fler grupper ska ha möjlighet att besöka, bosätta sig eller bo kvar på landsbygden och i skärgården. Det gäller exempelvis personer med varierad bakgrund och ursprung, unga vuxna och kvinnor. Därigenom utökas även underlaget för lokal service, samtidigt som kund- och rekryteringsbasen för landsbygdens och skärgårdens företag stärks. Byggandet bör särskilt inriktas till utpekade utbyggnadsområden, kärnöar, landsbygdsnoder och serviceorter för att skapa ett serviceunderlag och möjligheter till utveckling. Byggande och serviceverksamhet kan med fördel kombineras med insatser för att skapa ökad sammanhållning och attraktivitet. En flexibilitet i såväl befintlig som nytillkommen byggnation planeras för olika användningsområden och en ökad nytta. Exempelvis har skolorna en central roll som platser för möten och samverkan och de kan nyttjas i flera avseenden och för olika funktioner.

Fram till 2030 är det framför allt viktigt att prioritera följande:

**Ny bebyggelse** på landsbygden och i kust- och skärgårdsområdet är viktig för utvecklingen. Den ska koncentreras till kärnöar, landsbygdsnoder och serviceorter, anknyta till redan bebyggda områden och planeras som permanentbebyggelse. En sammanhållen bebyggelse och bykvalitet ska eftersträvas för att möjliggöra en hållbar samhällsutveckling, bevara natur- och kulturvärden, värdefull jord- och skogsbruksmark samt se till en långsiktig VA- och kollektivtrafikförsörjning. En utspridd bebyggelse ska undvikas. Ny bebyggelse vid ej utpekade bebyggelseområden ska vara av stor vikt för hållbar utveckling, exempelvis företagande och service. Ny bebyggelse bör inte lokaliseras till områden av riksintresse för försvaret eller luftfarten och den bör planeras för en flexibel användning.

**Nya bostäder** på landsbygden och på öar med fast förbindelse bör planeras som permanentbebyggelse och lokaliseras efter sådana förutsättningar. Omvandling av fritidshus till permanentbostäder ska prioriteras i och kring utpekade utbyggnadsområden, det vill säga samlad bebyggelse på kärnöar, replipunkter, landsbygdsnoder och serviceorter. Bostadsutbudet och bostadsmarknaden bör breddas. Det är också viktigt att möjliggöra hyresrätter, trygghetsboenden och äldreboenden i utpekade utbyggnadsområden. Flexibla bostadsformer som kan användas för olika ändamål bör utvecklas.

**Fritidsbebyggelse** tillkommer enbart som en mindre komplettering av befintlig bebyggelse.

**Bebyggelse i skärgården** ska vara ansluten till ändamålsenliga anläggningar för vattenförsörjning och avloppshantering. I omvandlingsområden bör avvägningar mellan lokala och kommunala lösningar för vatten och avlopp göras utifrån platsens lokala förutsättningar.

**Kärnöar i skärgården**, hit koncentreras ny bebyggelse och verksamheter och trafiksatsningar görs i befintliga bebyggelsecentrum och samhällen. Kärnöarna bör ha ett varierat utbud av bostäder för permanentboende, service och kollektivtrafik.

**Öar utan fast förbindelse** kan få ny bebyggelse i anslutning till befintlig bebyggelse om det finns en ändamålsenlig VA- och kollektivtrafikförsörjning.

**Landsbygdsnoder** ska ha god kollektivtrafikförsörjning och en ändamålsenlig infrastruktur med service, mötesplatser, bredband och kommunalt vatten och avlopp. Ny bebyggelse bör planeras som permanentbebyggelse och vara sammanhängande för att främja service och näringsliv, samt ha blandade funktioner för olika grupper och åldrar.

**Serviceorter** bör ges goda kollektivtrafikförbindelser, grundläggande service och ändamålsenliga VA-lösningar. En del av landsbygdens nya bostäder och lokaler kan tillkomma i serviceorterna.

**Förskolor och skolor** med god kvalitet och väl fungerande skolskjutsar är en viktig förutsättning för landsbygdens och skärgårdens utveckling. Förskolor och skolor lokaliseras till kärnöar, landsbygdsnoder och serviceorter. Permanentboende skapar underlag för skolans verksamhet, särskilt i skärgården. Skolan har potential att bli ett nav för bygdens utveckling och kan utökas till lokala utbudspunkter för service och samverkan. Skolorna är beroende av ett snabbt bredband för bland annat fjärrundervisning. Fjärrundervisningen bör utvecklas och regelverk och metoder anpassas efter de lokala förutsättningarna.



**Sjukvård och äldreomsorg** måste ha en säkerställd tillgänglighet på landsbygden och i skärgården. Tillgängligheten till primärvård och akutsjukvård, till exempel i form av läkarbåt och ambulanshelikopter, ska vara god. Fler eHälsotjänster gör det lättare att hitta rätt i vården och för vårdgivarna att samverka kring patienter med längre avstånd till vård. En samordning och tydligare koordination gör att den vård patienten får är väl strukturerad och att oplanerade akutbesök undviks. Viss äldreomsorg kan med fördel kombineras med andra servicefunktioner på platsen.

**Kulturlivet** och de fritidsaktiviteter som erbjuds bygger i huvudsak på engagemanget från föreningslivet i bygderna. Ökad tillgänglighet och deltagande i kulturlivet samt utvecklade digitaliseringslösningar öppnar upp för ett utvecklat kulturliv. Även den deltidboende befolkningen bör beaktas som ett underlag för kulturlivet.

### 3 Stärk det lokala näringslivet

Frånvaron av stora offentliga och privata arbetsgivare innebär att framgångsrika entreprenörer och småföretag har en central betydelse för jobb och försörjning på landsbygd och i skärgård. Inom flera branscher kan tillsyn, förståelse för och efterlevnad av lagar och regler, liksom ansökningsförfaranden för bygglov och andra tillstånd vara både tids- och arbetsmässigt krävande. Det är inte sällan entreprenörer är tvungna att driva verksamheter inom flera områden, vilket gör processerna än mer krävande. Möjligheterna att förenkla regelfterlevnaden och kontakterna med myndigheter för företagare bör ges hög prioritet.

Produktion av ekosystemtjänster i form av energi, råvaror och mat behöver säkerhetsställas för att utveckla energi- och livsmedelsförsörjningen i övergången till ett mer biobaserat samhälle. Det gröna näringslivet och landsbygden i Stockholms län får ökad betydelse i ett resiliant livsmedels-, material- och energiförsörjningsperspektiv, såväl regionalt som nationellt. En ökad lokal produktion av livsmedel, material och bioenergi bidrar också till att sänka nettokoldioxidutsläppen i länet och i världen.

Det är viktigt att stödja en generationsväxling och på så vis bidra till verksamheters fortlevnad samt en mer blandad åldersfördelning inom näringslivet. Ett strategiskt arbete för ökad jämställdhet och utjämnad demografi är en tillväxtfråga som bör utvecklas för att gynna en hållbar utveckling. Att stärka rekryteringsmöjligheterna och kopplingarna till den regionala marknaden är också viktigt för landsbygdens och skärgårdens företag och är i hög grad knutet till frågan om ökad tillgänglighet. Att säkerställa ett lokalt utbud av offentlig och kommersiell service samt fungerande godstransporter är avgörande för utvecklingen av attraktiva och livskraftiga miljöer. Genom förnyelse, innovation och samverkan kan besöksnäringen utveckla sitt utbud och därmed erbjuda förlängda säsonger och större variation av aktiviteter över året.

Fram till 2030 är det viktigt att framför allt prioritera följande:

**Främja småföretagandet**, där regelutformning, tillståndsgivning, tillsyn, information och lyhörddhet är vitala utgångspunkter för att underlätta vardagen för landsbygdens och skärgårdens näringsliv. Inom regionala skärgårds- och landsbygdssamarbeten bör uppmärksamhet ägnas åt företagsklimat och intressebevakning för skärgårdens och landsbygdens näringsliv. Kunskaps- och erfarenhetsutbyte för att möjliggöra och förenkla företagande i perifera lägen i regionen ska vara en given metod för offentliga aktörer.

**Gröna och blå näringar** bör ta tillvara närheten till storstadens köpkraft genom att satsa på hållbart lantbruk, livsmedelsförädling, fiske, bioenergi och djurhållning. Marknaden för lokala produkter och livsmedel som är närproducerade, miljö- och kvalitetscertifierade och framtagna med särskilt god djuromsorg bör utvecklas. Hybrider mellan

småskalig matproduktion och modern, tekniskt innovativ livsmedelsproduktion bör utvecklas. Det finns en potential i att utveckla exportmognaden för näringar som är kopplade till besöksnäringen, exempelvis genom stödinsatser för marknadsföring. Möjligheterna att involvera fler grupper av invånare och därmed öppna upp för nya matkulturer, odlingsätt och arbetsresurser inom de gröna näringarna och livsmedelsförädlingen bör tas tillvara.

**Jordbruket** ska ges förutsättningar att utvecklas på ett ekonomiskt, teknologiskt, socialt och miljömässigt hållbart sätt samtidigt som regionen växer. Värdefull jordbruksmark, särskilt naturbetesmark och åkermark i klass 3–5 i åkermarksgraderingen, bör inte bebyggas. I de fall jordbruksmark ändå övervägs för exploatering ska detta ske i särskilt utpekade områden och främja ett väsentligt samhällsintresse som inte kan tillgodoses på annat sätt. Lantbruk ska i möjligaste mån vara kretsloppsanpassat, samt återvinna och återanvända avfall och näringsämnen. Åtgärder som minskar näringsläckage till grundvatten, sjöar och hav ska vidtas. Former för att säkerställa tillgången på betesdjur till betesmarkerna bör utvecklas.

**Skogsbruket** ska bedrivas hållbart för att bevara biologisk mångfald, god vattenkvalitet och skogens kulturarv samt värna skogens sociala värden. Skogens potential att ersätta fossila material och bränslen ska lyftas. Länets skogar bör få en än mer framträdande roll i länets klimat- och landsbygdsarbete. Skogsmarkens bruksvärde beaktas på liknande sätt som jordbruksmarken när det finns ett exploateringsintresse.

**Fisket** bör utvecklas som småskaligt yrkesfiske, vilket kan ge ett större förädlingsvärde som är kopplat till besöksnäringen och storstadens efterfrågan på närproducerade livsmedel. Skärgårdsfisket kan kombinera förädling, fritidsfiske och turistverksamhet. Regelbördan för det småskaliga yrkesfisket bör minska så att den småskaliga fiskerinäringen kan fortleva i regionen. Fisket ska bedrivas utifrån kunskap om havsmiljö och hållbara fiskbestånd. Övergödningen måste minska och det är viktigt att säkra förvaltning och kunskap kring bestånd och biodiversitet av arter i Östersjön.

**Biobränslen** som är närproducerade kan vara en möjlighet att stärka landsbygdens affärsmöjligheter. Framväxten av en hållbar råvaru- och energiförsörjning ska stimuleras.

**Kommersiella och offentliga serviceverksamheter** samlas i och kring landsbygdssnoder, serviceorter och på kärnöar. Den deltidsboende befolkningen bör också beaktas som ett underlag för service. Verksamheter bör ses som potentiella arenor för varierad verksamhet och bör i största möjliga mån nyttjas som platser för samverkan och andra flexibla funktioner.

**Turism, friluftsliv och besöksnäring** bör utvecklas i kollektivtrafiknära lägen. Säsongsförlängning och säsongsutveckling behöver prioriteras för att möjliggöra utvecklingen, inte minst i skärgården, exempelvis genom nya rekreationsformer, natur- och äventyrsturism, hotell- och boendekoncept och event. En hållbar besöksnäring kräver en god ekonomisk bärkraft och att arbetstillfällena och inkomster kommer närområdet till del. Inom detta område finns en särskild potential i en ökad samverkan, både för utveckling av utbud, exportmognad, destinationer, aktiviteter och marknadsföring. Utvecklingen av besöksnäringen ska underlättas genom ett kunskapsutbyte i befintliga nätverk. Arbetet inom befintliga nätverk för att attrahera besökare bibehålls och utvecklas samt kompletteras med strategier för att öka medvetenheten i Stockholms län, i Sverige och internationellt.

**Varvs- och rederinäringen samt hantverks- och byggnationsnäringen** är viktiga för att transporter, konstruktioner och reparationer ska fungera i skärgården för såväl permanent- som deltidsboende, men även för besöksnäringens tillgänglighet till skärgården. Det är viktigt att säkerställa verksamheternas fortlevnad.

**Mark- och äganderätten** för länets lantbruksföretag respekteras i samspel med allmansrätten.

**Lokal upphandling**, i synnerhet offentlig, bör användas som en drivkraft för lokal näringslivsutveckling.

**Samverkan** mellan näringsliv, transportsektorn, kollektivtrafiken och andra berörda aktörer ska utvecklas. Förenklade beslutsprocesser och regelverk är viktiga för näringslivets samverkan och utveckling. Befintliga samarbeten bör vara en grund för denna insats. Skolornas samverkan med företag och föreningar i bygden bör öka genom att bland annat upplåta lokaler, teknik och kompetens för kunskapsförmedling.

#### **4 Utveckla natur-, kultur- och rekreationsvärden**

De höga natur- och kulturvärdena på landsbygden och i skärgården är en förutsättning för boende, verksamhet, rekreation och friluftsliv. Detta innefattar allt från vardagsrekreation, promenader och lek nära bostaden, till vandring, vattenaktiviteter, utflykter och naturturism. Landsbygd och skärgård i Stockholms län erbjuder ett landskap i världsklass för permanentboende, sommargäster och turister. Natur-, kultur- och rekreationsvärden behöver säkerställas för att landsbygdens och skärgårdens långsiktiga attraktivitet och hållbarhet ska bibehållas. I detta ingår även att minska miljöbelastningen från hushåll, verksamheter, besöksnäring och transporter, samt att slå vakt om den värdefulla jordbruksmarken och viktiga skogsbruksområden. Avvägningen och balansen mellan naturvärden, kulturvärden, rekreation, jordbruk, skogsbruk och byggande görs främst inom den regionala och kommunala planeringen, i dialog med berörda aktörer och myndigheter.

Fram till 2030 är det framför allt viktigt att prioritera följande:

**Vatten och avlopp** ska lösas på lokal och kommunal nivå. Småskaliga lösningar för enskilda avlopp eller grupper av hushåll ska möjliggöras. Ny bebyggelse bör endast tillkomma om det går att säkerställa att hänsyn tas till vattenkvaliteten i vattendrag och grunda havsvikar. Där sötvattentillgången är otillräcklig eller där det inte finns bra avsaltningssystem eller vattenledningar från fastlandet bör ny bebyggelse begränsas. Nya innovativa lösningar bör utvecklas för avlopp, sötvatten och avsaltningstekniker. Övergödningsproblematiken måste motverkas. Det krävs insatser för hantering av toalettavfall från transportabla enheter, som båtar, och standarden på enskilda anläggningar för avlopp ska vara fullgod.

**Viltvård** har stor betydelse för lokal miljö, lokala biotoper, näringsliv samt liv och leverne. Skydds jakt på exempelvis invasiva arter som skarv och vildsvin möjliggör en begränsning av dessa bestånd. Därmed kan åverkan på natur- och kulturmiljöer begränsas och fisket skyddas. Kunskapsutbyte, samordning och samsyn hos berörda parter är vitalt för att nå ett hållbart förhållningssätt.

**Natur- och rekreationsområden** som är sammanhängande och har stora värden bör bevaras. Allmänhetens tillgänglighet till gröna kilar, gröna värdekärnor och andra värdefulla områden samt stränder värnas, särskilt kring Mälaren och i kust- och skärgårds-

området. Ny bebyggelse, anläggningar och verksamheter som påverkar stora samlade rekreations-, natur- och kulturvärden, gröna kilar och gröna värdekärnor negativt bör undvikas. Rekreationsområden vårdas och utvecklas alltid i samråd med markägare.

**Värdefulla natur- och kulturmiljöer** ska vårdas och restaureras. Större utbyggnader och etablering av störande verksamhet undviks i stora, opåverkade och tysta områden. Småskalig jordbruksmark i skärgården bör utvecklas både för jordbruksnäringen och för att bevara det gamla kulturlandskapet. Stränder bör vara tillgängliga för allmänheten. Naturreservat ska skyddas och förvaltas enligt fastställda vårdplaner.

**Ytterskärgårdens karaktär** av ett ostört natur- och kulturlandskap ska bevaras. Nya byggnader ska undvikas helt och obebyggda öar ska förbli obebyggda.

**Strandskyddets** utformning och tillämpning kan i vissa fall vara hindrande för utveckling av skärgårds- och landsbygdssamhällen, enligt miljöbalken (7 kap. 18 c – 18 d §§), ges dispens, för att bland annat, tillgodose ett annat mycket angeläget allmänt intresse. Byggandet av permanentbostäder vid samlad bebyggelse på kärnöar, i landsbygdsnoder, serviceorter och replipunkter kan anses vara ett angeläget allmänt intresse, liksom lokaler för verksamheter med stor allmän nytta.

**Miljöbelastningen**, framför allt övergödning, erosion, nedskräpning och buller, ska minska med hjälp av samverkan och insatser på lokal, kommunal och regional nivå. Underfattensmiljön har stor betydelse för utvecklingspotentialen i skärgården och bör närmare utredas och uppmärksammas.

**Energiproduktion** bör utvecklas genom småskaliga lösningar som exempelvis förnybar solenergi, vindkraft, vågkraft och biobränsleanläggningar.

**Förnybara och återvunna material** som trä, lera och grön betong bör främjas i byggandet.

# Hur når vi dit?

Strategin har utarbetats i linje med den regionala utvecklingsplanen RUFSS 2050, samordnas med övriga regionala strategier och utförs i samverkan med berörda aktörer på lokal, regional och nationell nivå, genom bland annat stärkta kopplingar mellan olika lokala och regionala samverkansforum. Uppföljning ska göras utifrån tydliga och mätbara mål i dialog med berörda myndigheter och lokala aktörer. Det finns framtidsfrågor och behov av mer kunskap om de ekonomiska, ekologiska och sociala förhållandena på landsbygden och i skärgården. Med fördjupad kunskap kan stödåtgärder och olika samverkansprojekt få starkare verkan och bättre effekt och därmed bidra till en hållbar utveckling på landsbygden och i skärgården.

## Genomförande

Landsbygds- och skärgårdsstrategin ska fungera som ett vägledande dokument för aktörer inom offentlig, privat och ideell sektor i Stockholms län. Strategins genomförande är kopplat till genomförandet av RUFSS 2050, vilket innebär att den bidrar till att uppnå målen i RUFSS 2050 som i sin tur bidrar till strategins syfte – att stärka möjligheten att bo och verka på landsbygden och i skärgården. Landsbygds- och skärgårdsstrategin är också koordinerad med landstingets Klimatfärdplan (2018), Kulturstrategi (2018), Godsstrategi (2018), Regionalt trafikförsörjningsprogram (2017) och Framtidsplan för hälso- och sjukvården (2011).

Strategin har status som planeringsunderlag enligt plan- och bygglagen 7 kap 5 §. Det innebär att landstinget hänvisar till underlaget inom ramen för sitt regionplaneuppdrag och att kommuner och statliga myndigheter ska använda sig av underlaget i sin planering.

De föreslagna insatserna rör frågor där flera aktörer idag äger olika delar som har betydelse för att nå en regional effekt. Ingen enskild aktör har rådighet över alla de beslut och åtgärder som krävs. I många fall är det avgörande att aktörerna samverkar och söker helhetsperspektiv. Landstinget, kommuner och berörda myndigheter har direkt utpekade ansvarsområden medan andra aktörer kan bidra genom egna initiativ och åtgärder. Strategiska aktörer för strategins genomförande är, bland andra, landsbygds- och skärgårdskommuner i Stockholms län, Länsstyrelsen Stockholm, Trafikverket, organisationer som exempelvis SIKO, Stockholm Archipelago, Skärgårdsstiftelsen, Waxholmsbolaget, Regionala skärgårdsrådet, Skärgårdssamarbetets exekutivkommitté, Företagarna och LRF, samt boende och näringsidkare. Förutsättningarna för Stockholmsregionen påverkas även av beslut som fattas på nationell och internationell nivå. Det gäller inte minst utformningen av skatter och andra styrmedel som direkt eller indirekt påverkar individer, företag och organisationer i regionen.

Strategin ligger i linje med flera parallella processer, bland annat landsbygdsprogrammet, Stockholm läns handlingsplan för landsbygdsprogrammet och den regionala livsmedelsstrategin för Stockholm län. I genomförandet av landsbygds- och skärgårdsstrategin ingår därför att hitta synergier mellan de olika processerna så att de stärker varandra.

Samverkan tar tid, bygger på tillit och relationer och måste vara resurseffektiv. I vissa frågor är det fullgott att ha en samsyn om en gemensam målbild och att aktörerna i sin verksamhet arbetar mot målen utifrån sina respektive ansvar och roller. För andra frågor är det avgörande med ett närmare samarbete och att agera gemensamt för att komma framåt. Tidigare samverkansprocesser i regionen har visat att några förutsättningar är särskilt viktiga för att nå framgång. Dessa är:

Tabell 2. Framgångsfaktorer i samverkansprocesser

Framgångsfaktor	Vad innebär det?
Politisk förankring	En samverkansprocess måste ha en tydlig politisk förankring. Eftersom samarbetet sker i form av nätverk mellan organisationer och bygger på en intresse-gemenskap kring en eller flera frågor är den politiska styrningen viktig.
Tydlig ledning och organisation	Samverkan behöver ledas operativt och dessutom förankras fortlöpande inom de medverkande organisationerna. Ansvar, mandat och resursramar för arbetet behöver klargöras.
Rätt intressenter	Det är viktigt att rätt aktörer engagerar sig i arbetet. En intressentanalys bör göras i ett tidigt skede för att klargöra vilka huvudmän och aktörer som blir särskilt viktiga under olika skeden.
Mervärde för medverkande ger ökad uthållighet	Ett personligt engagemang ökar uthålligheten. Professionella kontakter och ny kunskap skapar mervärden för både individen och organisationen samt bidrar till ökad uthållighet.
Bra personliga relationer ger tillit	Det tar tid att etablera en bra plattform för samverkan. Processernas informella karaktär öppnar för personkontakter som skapar tillit, lärande och attitydförändringar.
Transparens och delaktighet	Samverkansprocesser ställer krav på arbetsformer som säkerställer transparens och delaktighet i arbetet. Kommunikationen är central för att skapa delaktighet på flera nivåer i processen.
Konkreta och återkommande resultat	En konkret nytta som avspeglas i effektivare vardagsdrift samt gemensamma synsätt underlättar samverkan med andra. Det är viktigt att det inte dröjer alltför länge innan konkreta resultat nås och att resultat kommuniceras.
Bättre omvärldsorientering	Regionens aktörer behöver delta i och bevaka utvecklingen i andra jämförbara regioner. Samverkansprocesserna leder till ett ökat lärande i form av nya kunskaper och insikter, vilket kan stimulera till nytänkande på respektive aktörs hemmaplan. Lärande, spridning och goda exempel mellan berörda aktörer är en utgångspunkt för att uppnå gott företagsklimat och regelförenklingar samt samordning av EU-projekt och samlingslokaler etc.



För att uppnå en hållbar regional utveckling krävs robusta samverkansformer. Genom dessa kan även aktörernas roller och ansvarsfördelning beskrivas och det fortsatta arbetet planeras. I skärgården finns arenor för samverkan som är mer utvecklade än de på landsbygden. Regionala landsbygdspolitiska arenor måste etableras, landstinget arbetar för inrättandet av ett långsiktigt nätverk kring landsbygdsfrågor för att säkerställa att genomförande och uppföljning inte suboptimeras. En handlingsplan för genomförande och uppföljning ska tas fram i nära samarbete med berörda aktörer.

Landstingets egna verksamheter har stor betydelse för genomförandet av strategin. De innefattar regionplaneringen, kollektivtrafiken, hälsa och sjukvård, kultur samt markäggande. För dessa verksamhetsområden finns det flera viktiga regionala strategidokument som bidrar till landsbygds- och skärgårdsstrategins genomförande.

Landstingets remisshandling *Godsstrategi för Stockholmregionen (2018)* har tre strategiska områden: tillgänglig transportinfrastruktur av god kvalitet i hela regionen, urbana miljöer med god och klimatsmart försörjning av varor och material, samt en stärkt förståelse för godstransporternas systemeffekter. Handlingsområden där insatser föreslås för att uppnå strategins intentioner är: samverkan, planering och styrning, infrastruktur för godstransporterna i regionen, effektiv logistik, teknik och innovation, samt ökad kunskap.

Landstingets *Klimatfärdplan 2050 för Stockholmsregionen (2018)* ska bidra till att samordna och regionalisera nationella, lokala och enskilda satsningar. Färdplanens tre huvudinriktningar är att skapa arenor, ny kunskap och initiera regionalt viktiga samarbetsprojekt. Sektorer som ingår i färdplanen är byggd miljö och service, transporter, industri samt jord- och skogsbruk. Klimatfärdplanen tar även upp markanvändning, regional förnybar energiproduktion och länets indirekta växthusgas utsläpp.

Landstingets *Regionala trafikförsörjningsprogram (2017)* beskriver utvecklingen av kollektivtrafiken. Programmet har mål om ett ökat kollektivt resande, ett smart kollektivtrafiksystem och en attraktiv region. Regionens tillväxt ställer krav på att kollektivtrafiken kan utvecklas i samma takt och att hela transportsystemet planeras så att ett kollektivt resande kan främjas framför privatbilism. Kollektivtrafiken ska utvecklas på ett sätt som hushåller med samhällets resurser. Den ska vara miljöanpassad, säker och resurseffektiv. Kollektivtrafiken ska bidra till ökad jämlikhet och jämställdhet genom att skapa tillgänglighet till arbete, service och fritidsaktiviteter utifrån olika behov och förutsättningar. Trafikförvaltningen inom landstinget har det övergripande ansvaret för SL-trafiken. *Waxholmsbolaget* ansvarar för den kollektiva landstingssubventionerade sjötrafiken i Stockholms skärgård och hamnar och ska utforma sjötrafiken för en levande skärgård året runt. Färdtjänsten är också en del av Stockholms läns landstings kollektivtrafik och riktar sig till personer med funktionsvariationer. En utvecklad kollektivtrafik är central för att genomföra landsbygds- och skärgårdsstrategin.

Landstingets *Framtidsplan för hälso- och sjukvården (2011)* beskriver mål och strategier för länets framtida hälso- och sjukvård. Stora satsningar görs på bättre lokaler och moderna arbetsmetoder. Sjukhusen rustas upp och byggs ut. Fler eHälsotjänster gör det lättare för invånarna att hitta rätt i vården och för vårdgivare att samverka runt patienten. Genom ett så kallat vårdnätverk sätts individen i centrum och vården samarbetar i högre utsträckning än idag. Husläkaren får en tydligare roll som koordinator och ser till att den vård patienten får är väl strukturerad och att oplanerade akutbesök undviks. Tillgång till en bra hälso- och sjukvård är nödvändig för landsbygds- och skärgårdsutvecklingen och strategins genomförande.

Som vägledning för utvecklingen av kulturen i länet beskriver landstingets *Kulturstrategi (2018)* det övergripande arbetet med kulturfrågor på regional nivå. Den pekar ut viktiga områden för landstingets kulturpolitiska prioriteringar och är en strategisk vägvisare. För det mer konkreta arbetet inom olika delar används andra dokument så som landstingets kulturnämnds årliga mål- och budgetdokument.

*Skärgårdsstiftelsen* är en viktig aktör för skärgårdens verksamheter, besökare och boende. Stiftelsen som till stor del finansieras av landstinget är en stor markägare och förvaltare och skapar därmed förutsättningar för turism och friluftsliv genom att låta entreprenörer driva vandrarhem, restauranger, stugbyar och hotell i sina byggnader.

Genom strategisk bidragsgivning ur det regionala *hållbarhets- och skärgårdsanslaget* kan landstinget lämna bidrag till projekt och andra aktiviteter som är av allmänt intresse och som bidrar till en hållbar utveckling i regionen, samt värnar om och utvecklar regionens skärgård. Utgångspunkten för bidragsgivningen inom det regionala hållbarhets- och skärgårdsanslaget är landstingets mål och budget, samt landstingets roll och ambitioner i överensstämmelse med den regionala utvecklingsplanen för Stockholmsregionen, RUFSS 2050. Kriterierna för bidrag beskrivs i Riktlinjer för det regionala hållbarhets- och skärgårdsanslaget (2017). Andra stöd som kan bidra till strategins genomförande är *landsbygdsprogrammet* och *havs- och fiskeriprogrammet* samt olika typer av jordbruksstöd genom Jordbruksverket.

## Uppföljning

För att säkerställa att landsbygds- och skärgårdsstrategin genomförs och får önskad effekt behöver den följas upp. En viktig utgångspunkt är uppföljningen av RUFSS 2050 och dess delmål.

Ett system för uppföljning av landsbygds- och skärgårdsstrategin som innehåller nedanstående komponenter bör preciseras:

- Tydliga och mätbara mål
- Ansvariga aktörer
- Tidsintervall för uppföljningen
- Hur uppföljningen ska presenteras

Landsbygds- och skärgårdsstrategin ska utvärderas kontinuerligt. När strategin har antagits identifieras, analyseras och prioriteras det fortsatta utredningsbehovet tillsammans med de berörda aktörerna. Landstingets samverkan i forum – som Skärgårdssamarbetets exekutivkommitté, Regionala skärgårdsrådet, Nordiska skärgårdssamarbetet, Ö för Ö med flera – ger förutsättningar för att kunna genomföra och följa upp arbetet kring strategin.



# Bakgrund

## VISION RUF5 2050

# Europas mest attraktiva

### MÅL 1

#### En tillgänglig region med god livsmiljö

#### DELMÅL

1. Minst 22 000 bostäder per år behöver tillkomma.
2. Kollektivtrafikens restid mellan regionala stadskärnor, och till Arlanda flygplats, ska vara konkurrenskraftig med bilens restid.
3. Andelen av länets invånare som upplever besvär av trafikbuller och dålig luftkvalitet ska inte öka.
4. Minst 95 procent av ny bebyggelse bör tillkomma i regionens relativt sett mest tillgängliga lägen.

#### REGIONALA PRIORITERINGAR

- öka bostadsbyggandet och skapa attraktiva livsmiljöer
- styra mot ett transporteffektivt samhälle.



### MÅL 2

#### En öppen, jämställd, jämlik och inkluderande region

#### DELMÅL

1. Skillnaderna i förväntad medellivslängd mellan olika socioekonomiska grupper och kommuner i länet ska minska och medellivslängden ska öka för samtliga.
2. Förvärvsfrekvensen hos befolkningen mellan 20–64 år ska vara väl över 80 procent för både kvinnor och män och gapet mellan inrikes- och utrikesfödda ska minska.
3. Andelen gymnasieelever som inom tre år fullföljer utbildningen och får en gymnasieexamen ska vara högre än 80 procent, och skillnaderna mellan gymnasieskolorna och länets olika kommuner ska minska.
4. Andelen som känner tillit till sina grannar ska öka samt otrygghetens påverkan på livskvaliteten och invånarens utsatthet för våldsbrott ska minska.

#### REGIONALA PRIORITERINGAR

- ta till vara kompetensen och underlätta matchningen på arbetsmarknaden
- nå en jämlik och förbättrad folkhälsa och bidra till att sluta hälsogapet
- stärka förutsättningarna för alla barn och unga att gå vidare till studier och arbete.



# storstadsregion

## MÅL 3

### En ledande tillväxt- och kunskapsregion

#### DELMÅL

1. Andelen sysselsatta med högre utbildning, respektive sysselsatta inom kunskapsintensiva yrken ska vara minst 55 procent för både kvinnor och män.
2. Antalet nystartade företag ska öka till 18 per 1 000 invånare.
3. Privata och offentliga investeringar i forskning och utveckling (FoU) ska uppgå till minst 4,5 procent av bruttoregionalprodukten.
4. Samtliga invånare, företagare och offentlig sektor ska ha tillgång till fast och mobil bredbandsuppkoppling med höga överföringshastigheter.

#### REGIONALA PRIORITERINGAR

- stärka strategiska forskningsstråk och innovationsmiljöer
- stärka den internationella ställningen genom fler etableringar, besök och ökad internationell handel.



## MÅL 4

### En resurseffektiv och resiliënt region utan klimatpåverkande utsläpp

#### DELMÅL

1. De årliga direkta utsläppen av växthusgaser ska vara mindre än 1,5 ton per invånare och utsläppen av växthusgaser ur ett konsumtionsperspektiv ska halveras.
2. Den årliga energianvändningen per invånare ska minska kontinuerligt till under 16 MWh, och regionens energiproduktion ska vara 100 procent förnybar.
3. Kollektivtrafikens andel av de motoriserade resorna ska öka med 5 procentenheter i jämförelse med 2015, och minst 70 procent av alla resor inom länet ska ske med gång, cykel och kollektivtrafik, och cykelandelen ska vara 20 procent i enlighet med den regionala cykelplanen.
4. Hushållsavfallet ska ha minskat till högst 360 kilo per person och år och minst 70 procent, inklusive matavfallet, ska materialåtervinnas.

#### REGIONALA PRIORITERINGAR

- öka de eldrivna person- och varutransporterna
- utveckla klimat- och resurseffektiva attraktiva regionala stadskärnor.



# Underlag till strategin

## Regionplanen och andra styrdokument

### Regionplanen – RUFSS 2050

En viktig utgångspunkt för arbetet med landsbygds- och skärgårdsstrategin är inriktningen i den kommande regionala utvecklingsplanen för Stockholmsregionen, RUFSS 2050. Visionen för regionplanen är att Stockholms län ska vara Europas mest attraktiva storstadsregion. För att visa riktningen för regionens arbete fram till 2050 finns fyra långsiktiga mål:

- En tillgänglig region med god livsmiljö
- En öppen, jämställd, jämlik och inkluderande region
- En ledande tillväxt- och kunskapsregion
- En resurseffektiv och resilient region utan klimatpåverkande utsläpp

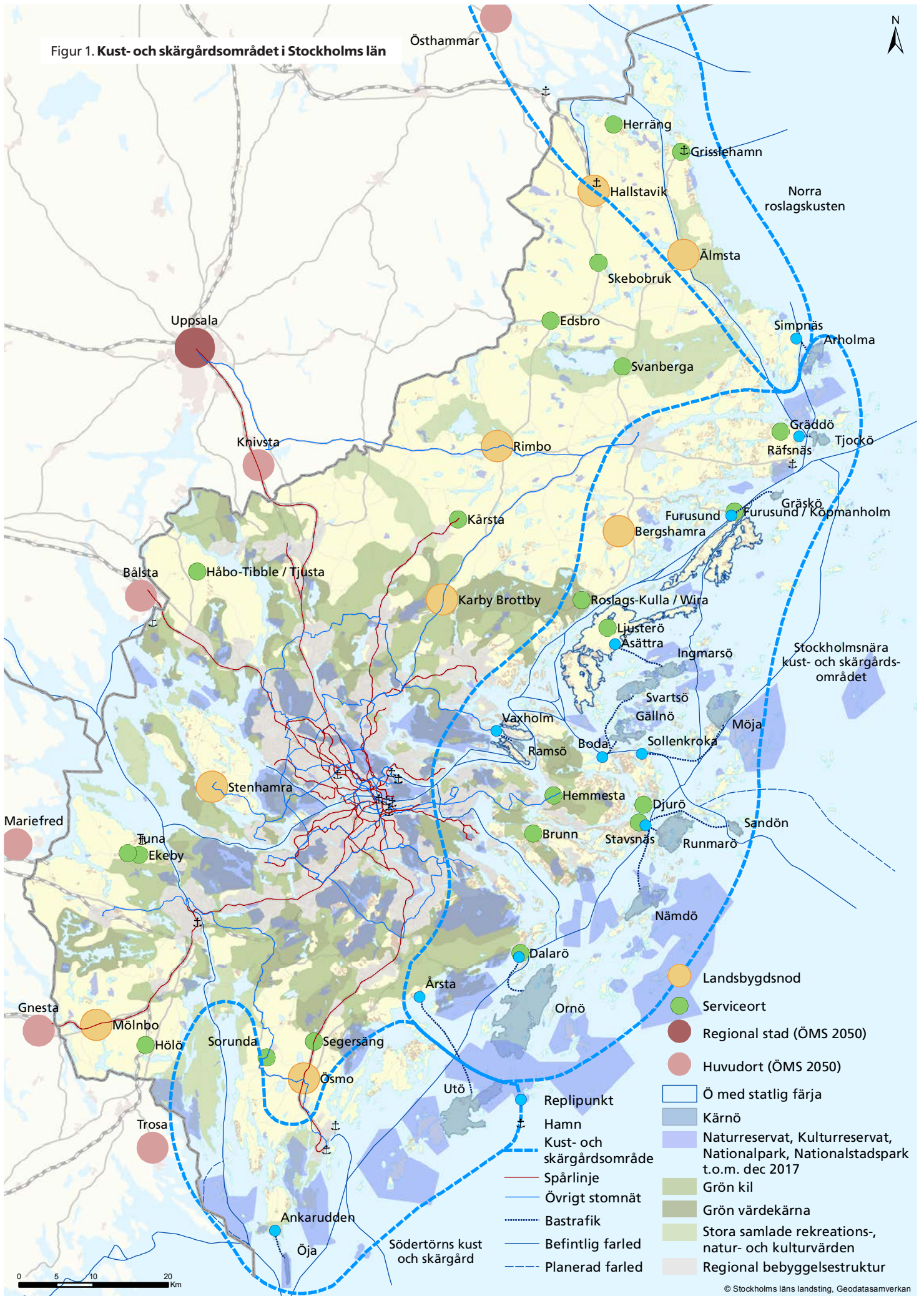
För att uppnå visionen anges fyra övergripande och långsiktiga mål med tillhörande delmål för år 2030 när det gäller regionens utveckling.

Syftet med den regionala utvecklingsplanen RUFSS 2050 är bland annat att visa på regionens samlade vilja och underlätta samverkan mellan aktörer, samt att bidra till att de nationella målen uppfylls, vara vägledande för den kommunala planeringen och en utgångspunkt för det regionala tillväxtarbetet och den statliga infrastrukturplaneringen. Ytterst syftar den regionala utvecklingsplaneringen till att främja en långsiktigt hållbar utveckling i regionen. Det handlar om att på bästa sätt hantera och tillvarata regionens samlade tillgångar.

Plankartan till RUFSS 2050 innehåller några centrala begrepp som är viktiga för den regionala fysiska planeringen av landsbygd och skärgård. Dessa begrepp är följande:

- *Landsbygdsnoder* är tätorter med en befolkning på minst 1 000 invånare och service med en viss bredd som omfattar bland annat livsmedelsbutik, skola, idrottsplats och äldreboende. Orten fungerar som en bytestpunkt för kollektivtrafiken.
- *Serviceorter* är mindre orter på landsbygden med en befolkning på minst 250 invånare. Orterna har ett basutbud av service och kollektivtrafik samt ett strategiskt läge i förhållande till sin omgivning och till andra större bebyggelseområden i länet.
- *Replipunkter* är strategiska bytestpunkter för kollektiva resor mellan kärnöar, kommuncentrum och den centrala regionkärnan. De är viktiga länkar för person- och godstransporter till och från kärnöarna samt tillgodoser behoven av pendlingsmöjligheter för såväl båt som bil.
- *Kärnöar* är större öar utan fast förbindelse som bedöms ha förutsättningar och underlag för samhällsservice och infrastruktur, samt för att fungera som servicepunkter för omgivande öar, turism och friluftsliv. Kärnöar ska även tillgodoses med bastrafik.

Figur 1. Kust- och skärgårdsområdet i Stockholms län



© Stockholms läns landsting, Geodatasamverkan



- *Bastrafik* gör det möjligt att resa till och från kärnöar, året runt. Bastrafiken utgår ifrån utpekade replipunkter. Trafiken utnyttjar kollektivtrafiken på land och till sjöss genom snabba förbindelser via replipunkterna.
- *Hamnar* innefattar passagerarterminaler och hamnar för gods. De är viktiga delar av näringslivets transportsystem och har stor betydelse för godstransportflöden både inom och till och från länet. Hamnarna är viktiga noder för långväga godstransporter även i framtiden.
- *Gröna kilar* utgör en sammanhängande struktur av områden med höga rekreations-, natur- och kulturmiljövärden. De bildar en väv av grönska och vatten i anslutning till bebyggelsestrukturen och ger god tillgång till tätortsnära natur. De gröna kilarna knyter samman gröna värdekärnor.
- *Gröna värdekärnor* ingår i de gröna kilarna och innehåller de allra högsta rekreations-, natur- och kulturmiljövärdena. De har ett stort utbud av upplevelse- och kulturmiljövärden samt en stor biologisk mångfald.
- *Stora samlade rekreations-, natur- och kulturmiljövärden* fungerar som utflyktsområden, bevarar anknytningen till historiska skeenden samt rymmer områden med hög biologisk mångfald. Områdena innefattar även sjöar som har höga skyddsvärden från natursynpunkt.

### Övriga styrdokument

Det finns flera viktiga regionala och nationella underlag till strategin. Dit hör bland annat Landsbygdsprogrammet, Stockholm läns handlingsplan för landsbygdsprogrammet, havs- och fiskeriprogrammet samt regionala och nationella livsmedelsstrategier.

#### Landsbygdsprogrammet

Landsbygdsprogrammet är ett sjuårigt EU-program som ger aktörer och entreprenörer på landsbygden möjlighet att söka bidrag för att starta eget företag, utvidga sitt företag eller höja kompetensen i företaget. Det nuvarande landsbygdsprogrammet löper från 2014 till 2020. Åtgärderna i programmet finansieras gemensamt av Sverige och EU. I Stockholms län är följande områden prioriterade:

- Stärkt konkurrenskraft
- Innovation
- Närproduktion och lokal marknad
- Samverkan
- Minskat växtnärläcksage
- Öppet odlingslandskap
- Ekologisk produktion
- Klimatanpassning och minskad klimatpåverkan

#### Stockholm läns handlingsplan för landsbygdsprogrammet och havs- och fiskeriprogrammet

Länsstyrelsen Stockholms prioriterar satsningar på livsmedelsproduktion och en diversifiering av lantbrukets produkter för avsättning på en lokal marknad. Beroende på produkt planeras även för avsättning på en nationell-/exportmarknad. I länet ska också samverkan och bildande av företagsnätverk främjas.

Satsningar på animalieproduktion är prioriterade i Stockholms län. Konkurrensen om jordbruksmarken påverkar animalieproduktionen som historiskt sett legat nära tätbebyggelsen. Tillsammans med faktorer som låg lönsamhet, hög arbetsbelastning och utmaningar med generationsväxlingar är en av konsekvenserna att antalet nötkreatur minskar, vilket ökar risken för att värdefulla betesmarker växer igen och att höga natur- och kulturvärden går förlorade. Stöd prioriteras för satsningar som ligger i linje med de nationella

miljömålen och som bidrar till att upprätthålla det betade landskapet, eller för omställning till ekologisk animalieproduktion.

Länsstyrelsen och partnerskapet för handlingsplanen framför att det finns potential att öka jordbruksproduktionen i Stockholms län. Betydande arealer av länets jordbruksmark brukas idag passivt och produktionen av foder, livsmedel, bioenergi och timmer är relativt låg. Några orsaker till den extensiva produktionen är låg lönsamhet, höga markpriser, brist på kapital och svårigheter att få lån, samt att det finns relativt få mellanstora och storskaliga lantbruk. Den höga andelen äldre lantbrukare samt svårigheter med generationsväxling och att attrahera yngre människor till yrket bidrar också till den låga produktionen. Länsstyrelsen vill därför arbeta för att underlätta generationsväxlingar. Den etniska mångfalden i länets tätorter skulle också kunna vara en potentiell resurs för landsbygden: dels som en marknad för diversifierade och lokalt producerade produkter och tjänster, dels som en källa till nya företagare, inte minst unga och kvinnor.

En annan prioriterad problematik är övergödningen av kust, sjöar och vattendrag. Den kraftigt ökande befolkningen och bland annat utflyttningen till tidigare fritidshusområden med en redan underdimensionerad kapacitet för rening av enskilda avlopp ställer stora krav på att VA-systemen moderniseras och byggs ut. En ökad besöksnäring i känsliga områden innebär också utmaningar med ändrade och ökade krav på infrastruktur, funktion och bekvämlighet.

#### Livsmedelsstrategier för Sverige och Stockholms län

Det övergripande målet för livsmedelsstrategin för Sverige från 2016 är en konkurrenskraftig livsmedelskedja där den totala livsmedelsproduktionen ökar, samtidigt som relevanta nationella miljömål nås. Syftet är att skapa tillväxt och sysselsättning och bidra till hållbar utveckling i hela landet. Produktionsökningen, både konventionell och ekologisk, bör svara mot konsumenternas efterfrågan. En produktionsökning skulle kunna bidra till en ökad självförsörjningsgrad av livsmedel och sårbarheten i livsmedelskedjan kan därmed minskas. Tre strategiska områden pekas ut: regler och villkor, konsument och marknad, samt kunskap och innovation.

Länsstyrelsen i Stockholm arbetar i samverkan med bland andra Stockholms läns landsting och LRF för att ta fram en regional livsmedelsstrategi. I Stockholms län finns Sveriges största marknad och mycket goda förutsättningar för försäljning av lokalt producerade produkter. Det finns ett starkt stöd hos konsumenterna för närproducerade varor med svenska mervärden. Syftet med livsmedelsstrategin är att åstadkomma en resilient och långsiktigt hållbar livsmedelsförsörjning i länet. Strategin ska bland annat hantera frågor som hur den stora efterfrågan i Stockholmsregionen kan mötas med en lokal och regional produktion och förädling, samt en effektiv, resilient och hållbar användning av mark och andra resurser, trots ett högt exploateringsstryck. Strategin ska även belysa hur länets potential som kulinariskt turistmål kan tas tillvara och utvecklas.

## Nulägesanalys

Landsbygds- och skärgårdsstrategin för Stockholmsregionen utgår från landstingets Nulägesanalys av Stockholms läns landsbygd och skärgård (2016). I nulägesanalysen har Tillväxtanalys definitioner för landsbygd använts. Nulägesanalysen baseras på workshoppar med deltagare från bland annat landsbygds- och skärgårdskommuner i Stockholms län, Länsstyrelsen Stockholm, SIKO, Stockholm Archipelago, Skärgårdsstiftelsen, Företagarna och LRF. Analysen bygger också på kunskapsunderlag från arbetet med RUFSS 2050 och tidigare rapporter från landstinget, länsstyrelsen och kommunerna. Övrigt underlag som har använts är den parlamentariska landsbygdskommitténs betänkande, landsbygdsprogrammet och den regionala livsmedelsstrategin för Stockholms län. I genomförandet av landsbygds- och skärgårdsstrategin ingår att hitta synergier och samverkansmöjligheter. Analysen av nuläget visar på flera olika styrkor, utmaningar och möjligheter på landsbygden och i skärgården. Utvecklingspotentialen utanför regionens tätorter beror på en kombination av boendekvaliteter, serviceutbud, lokalt företagande, natur- och kulturmiljö och kvaliteten på infrastruktur och bredband. Det är samspelet och synergier mellan dessa kvaliteter som gör att landsbygd och skärgård kan utvecklas med egen kraft.

### Analys av landsbygderna

Då det inte finns någon enhetlig definition av begreppet landsbygd och därmed inte heller någon given geografisk avgränsning för landsbygden och skärgården i Stockholms län har landstinget i sin nulägesanalys utgått från en modell för definition av landsbygd som har angetts av Tillväxtanalys (före detta Glesbygdsverket). Modellen rekommenderas av OECD (2017) och IVA (2017) och används bland annat av Region Skåne. Modellen bygger på restid med bil till närmaste tätort med fler än 3 000 invånare. Områden med 5–15 minuters restid till en tätort med fler än 3 000 invånare kategoriseras som "tätortsnära landsbygd". Områden med 15–45 minuters restid kategoriseras som "landsbygd" och områden med mer än 45 minuters restid kategoriseras som "glesbygd". I Stockholms län faller endast öar utan bro under indelningen glesbygd och kallas därför skärgård i strategin. Inom skärgården skiljer man vanligen också på inner-, mellan- och ytterskärgård då de har olika förutsättningar. Dessa behandlas dock inte i detta dokument.

I den statistiska analysen av Stockholms län har indelningen av tätortsnära landsbygd, landsbygd och skärgård avgränsats med hjälp av basområden. Avgränsningen av basområdena gör att vissa öar, exempelvis Mörkö, Oaxen och Öja, i analysen räknas in i ett basområde som kategoriseras som landsbygd, även om det de facto är skärgård. Den valda kategoriseringen presenterar en statistisk bild av skärgården, vilket innebär att kartan över indelningen inte kan ersätta den karta över regionen enligt den regionala utvecklingsplanen för Stockholmsregionen, RUFSS. Den geografiska avgränsningen av de tre landsbygdskategorierna har begränsningar som gör att tolkningen av resultatet måste göras på en översiktlig nivå. Restidsavgränsningen tar till exempel inte hänsyn till vägnät eller vägstandard.

I landstingets nulägesanalys från 2016 dras följande slutsatser om landsbygdens, den tätortsnära landsbygdens och skärgårdens styrkor, utmaningar och möjligheter.

*Den tätortsnära landsbygden*, områden med en bilresa på 5–15 minuter till en tätort, utvecklas starkt, både när det gäller boende och arbetsplatser. Här finns det goda möjligheter till arbetspendling och det är nära till stadens utbud av service, kultur och nöjen. Utbyggnadstrycket innebär samtidigt att den lantliga karaktären med småhusområden successivt riskerar att övergå till en alltmer urban karaktär. Utmaningarna för den tätortsnära landsbygden består främst i att motverka stadsutglesning ("urban sprawl"), öka kollektivtrafikens andel av alla resor, främja utvecklingen av ny teknik, nya typer av fordon och mobilitetstjänster, samtidigt som värdefull jordbruksmark, skogsbruksmark och



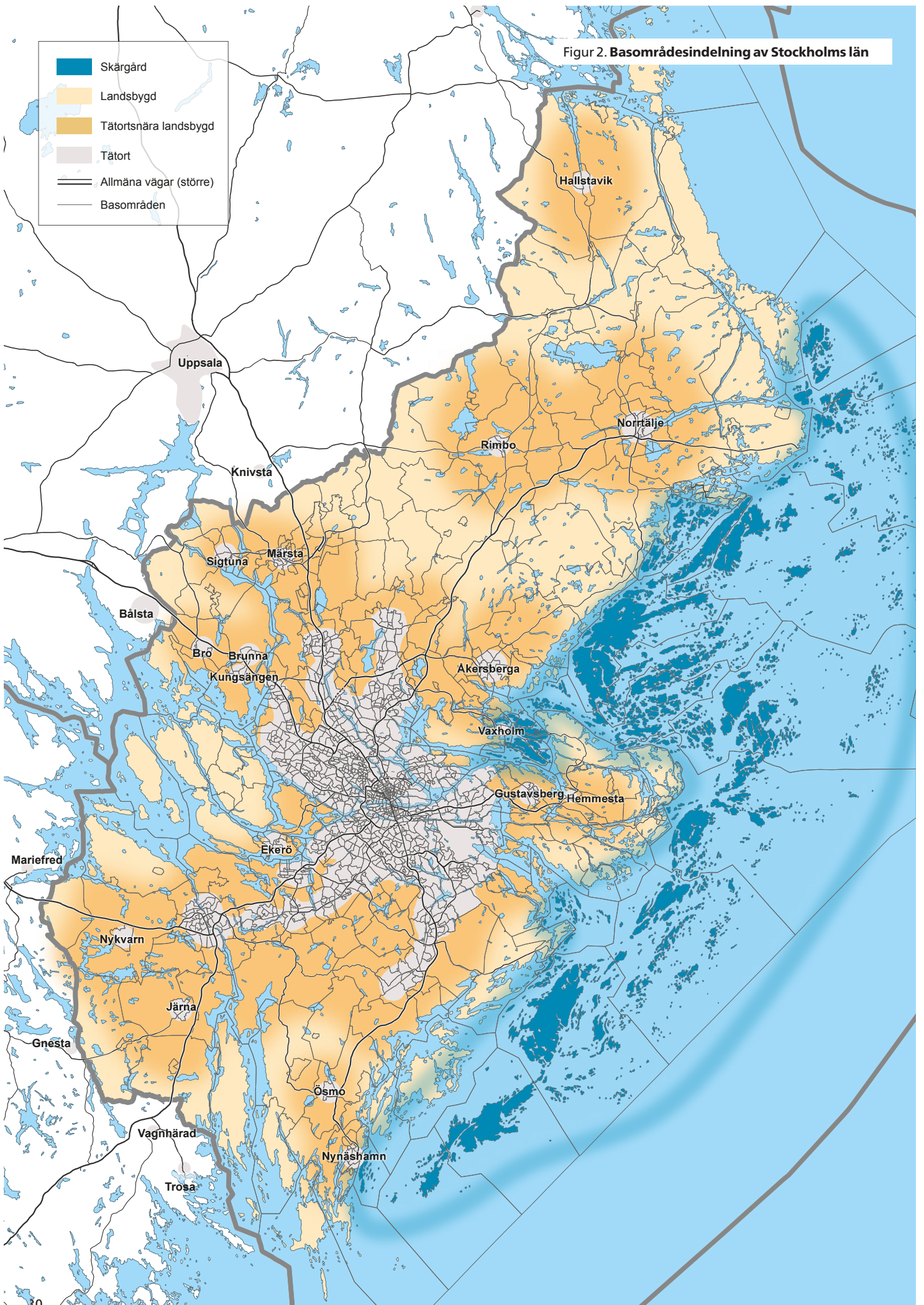
natur måste värnas. Höga bostadspriser och ett begränsat utbud av upplåtelseformer försvårar för mindre resursstarka individer att bosätta sig här.

*Landsbygden*, områden där bilresan till en tätort är längre än 15 minuter, har större utmaningar vad gäller pendlingsmöjligheter. Landsbygdens potential ligger i stor utsträckning inom den lokala utvecklingen. Socioekonomiskt präglas landsbygden av en relativt lägre utbildnings- och inkomstnivå. I likhet med den tätortsnära landsbygden dominerar familjer i egna småhus. De lägre fastighetspriserna gör det möjligt för personer med lägre inkomster att bosätta sig här, förutsatt att förvärvsarbete kan ske lokalt. Unga människor och personer med utländsk bakgrund väljer inte i samma utsträckning att flytta till landsbygden och det är få unga vuxna på landsbygden som väljer att stanna kvar där.

Det finns en stor utvecklingspotential för sysselsättning inom lantbruket, men också inom transportsektorn, småskalig handel och service. Även inom hantverksyrken och nya nischer inom de gröna näringarna, besöksnäringen, småskalig livsmedelsproduktion och gårdsbutiker finns det en potential. Näringslivet på landsbygden är till stora delar privatdrivet och beroende av ett aktivt entreprenörskap.

*Skärgården* är öar utan fast förbindelse. Här finns starka lokala nätverk, entreprenörskap och stora naturvärden som ger unika boende- och besökskvaliteter i världsklass. Det finns en utvecklingspotential för kollektivtrafiken där breddning av utbudet och samordning av olika trafikslag kan bidra till ett robust system. Tillgången till offentlig service, exempelvis vård, skola och äldreomsorg, är tätt sammankopplad till det befintliga befolkningsunderlaget och är därför begränsad i delar av skärgården. Det är en bidragande orsak till att befolkningen, sysselsättningen och inkomstnivån i skärgården har utvecklats svagare än i andra delar av regionen under senare år. Under sommarhalvåret ökar antalet boende och besökare vilket även medför ett ökat underlag för lokal handel och service. Den intensiva sommarsäsongen bidrar dock till höga fastighetspriser, vilket försvårar en permanent bosättning. De senaste åren har det skett en långsam avfolkning av permanentboende i skärgården, även på öar som är populära bland besökare och turister. Därmed uppstår paradoxen att besöksnäringens potential inte alltid kan tas tillvara på grund av bristen på arbetskraft.

Figur 2. Basområdesindelning av Stockholms län



## Befolkning och bostäder

År 2015 bodde 7,2 procent av länets befolkning på landsbygden, 0,3 procent i skärgården och resterande 92,5 procent i tätorter. Av dem bodde 43 procent av landsbygdsbefolkningen (totalt 161 277 personer år 2015) i tätortsnära landsbygd. Befolkningsökningen på landsbygden (exklusive tätortsnära landsbygd) mellan 2000 och 2015 är lika stor som i länets tätorter, strax över 20 procent. Den tätortsnära landsbygden skiljer sig från resten av länet med en befolkningsökning på 67 procent, medan skärgården har en betydligt svagare befolkningsutveckling än resten av länet.

I skärgården är en stor del av befolkningen över 40 år och antalet barn och unga är relativt litet. Både landsbygden och den tätortsnära landsbygden domineras av personer i åldersgruppen 40–55 år och yngre barn. En generell trend är att ungdomar tenderar att lämna landsbygden för staden. Andelen invånare med utländsk bakgrund är mindre på landsbygden och i skärgården än i tätorter.

Den allmänna utbildningsnivån är lägre i skärgården och på landsbygden än i tätorterna. I den tätortsnära landsbygden har andelen högt utbildade kvinnor ökat, från 16 till 30 procent.

Andelen låginkomsttagare har ökat i alla områden, men är lägre på landsbygden och i tätortsnära landsbygd (cirka 16 procent av befolkningen) än i skärgården och i länets tätorter (cirka 20 procent av befolkningen). I tätortsnära landsbygd, på landsbygden och i skärgården har även andelen höginkomsttagare ökat.

Andelen småhus är stor i alla landsbygdskategorierna. I skärgården utgörs bostadsbeståndet till 95 procent av småhus. Motsvarande siffra för tätortsnära landsbygd och landsbygd är 87 procent. Resterande 13 procent består till hälften av lantbruksenheter och till hälften av lägenheter i flerbostadshus. I tätorterna är relationen den omvända: nästan 78 procent av bostadsbeståndet består av lägenheter i flerbostadshus medan 22 procent utgörs av småhusenheter.

Tabell 3. **Befolkningsutveckling per område i Stockholms län**

Område	Män		Kvinnor		Totalt	
	2000	2015	2000	2015	2000	2015
Skärgård	3 412	3 442	2 944	3 076	6 356	6 518
Landsbygd	39 780	48 101	37 001	44 404	76 781	92 505
Tätortsnära landsbygd	21 194	35 368	19 977	33 404	41 171	68 772
Tätorter	826 869	1 023 353	871 221	1 039 594	1 698 090	2 062 947
Stockholms län	891 255	1 110 264	931 143	1 120 478	1 822 398	2 230 742

Tabell 4. **Sysselsatt dagbefolkning per område i Stockholms län**

	Antal		Andel		Förändring 2008–2014	
	2008	2014	2008	2014	Antal	Tillväxt
Skärgård	1 732	1 557	0,2 %	0,1 %	-175	-10,1 %
Landsbygd	31 113	29 888	3,0 %	2,6 %	-1 225	-3,9 %
Tätortsnära landsbygd	27 023	34 242	2,6 %	2,9 %	7 219	26,7 %
Tätorter	994 369	1 105 414	94,3 %	94,4 %	111 045	11,2 %
Stockholms län	1 054 237	1 171 101	100,0 %	100,0 %	116 864	11,1 %

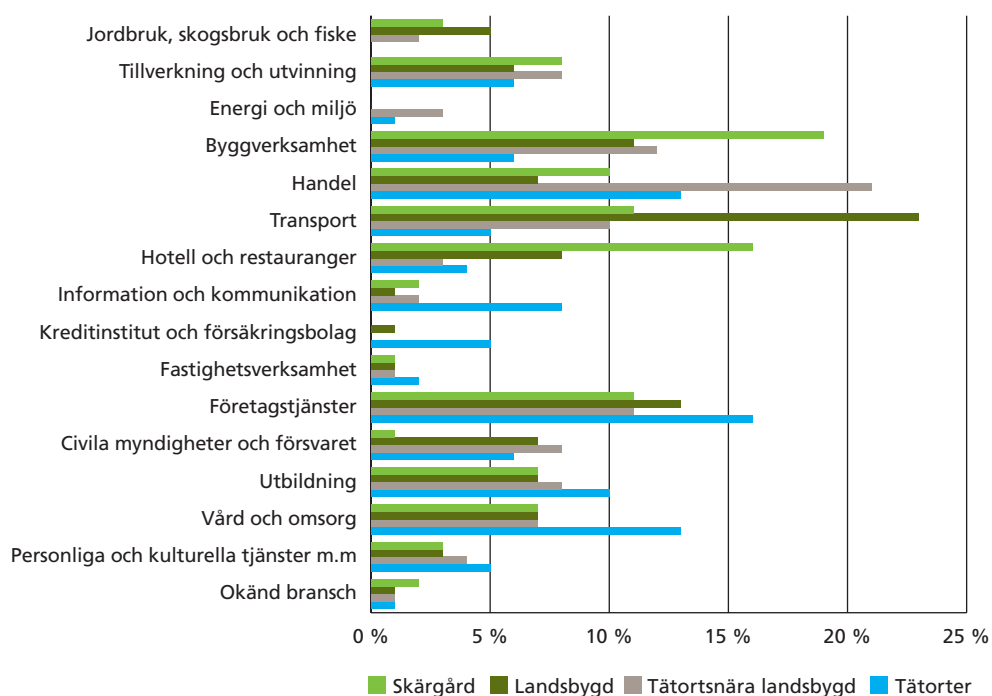
## Näringsliv och arbetsmarknad

Skärgården, landsbygden och den tätortsnära landsbygden svarar för 66 000 av länets totalt 1,2 miljoner arbetstillfällen, det vill säga 6 procent. Andelen småföretag är större här än i tätorterna. Sedan 2008 har antalet arbetstillfällen ökat med drygt 11 procent i Stockholms län. I den tätortsnära landsbygden har antalet arbetstillfällen ökat med nästan 27 procent. I skärgården och på landsbygden har antalet arbetstillfällen i stället minskat med 10 respektive 4 procent. I skärgården har alltså vart tionde arbetstillfälle försvunnit sedan 2008. Det här visar att den positiva utvecklingen av arbetstillfällen i länet kommer den tätortsnära landsbygden till del, men att den inte på samma sätt når landsbygden och skärgården. Ändå är förvärvsgraden hög i samtliga delar av landsbygden, till och med högre än i länets tätorter. I den tätortsnära landsbygden var förvärvsgraden 86 procent 2015, vilket innebär att 86 procent av invånarna i åldersspannet 20–64 år förvärvsarbetade.

Andelen sysselsatta inom jordbruk, skogsbruk och fiske är högre i skärgården och på landsbygden än i övriga länet och det gäller även byggverksamhet och transport. På landsbygden är en särskilt hög andel sysselsatta inom transportbranschen (23 procent). I tätortsnära landsbygd dominerar arbete inom handel som utgör nästan 21 procent av sysselsättningen, medan den största branschen i skärgården är byggverksamhet som omfattar mer än 19 procent av arbetsplatserna. Förutom byggverksamhet utgör hotell och restaurang samt transport de vanligaste näringsgrenarna i skärgården och svarar för närmare hälften av all sysselsättning. Transport, företagstjänster och byggverksamhet står tillsammans för cirka hälften av alla jobb på landsbygden.

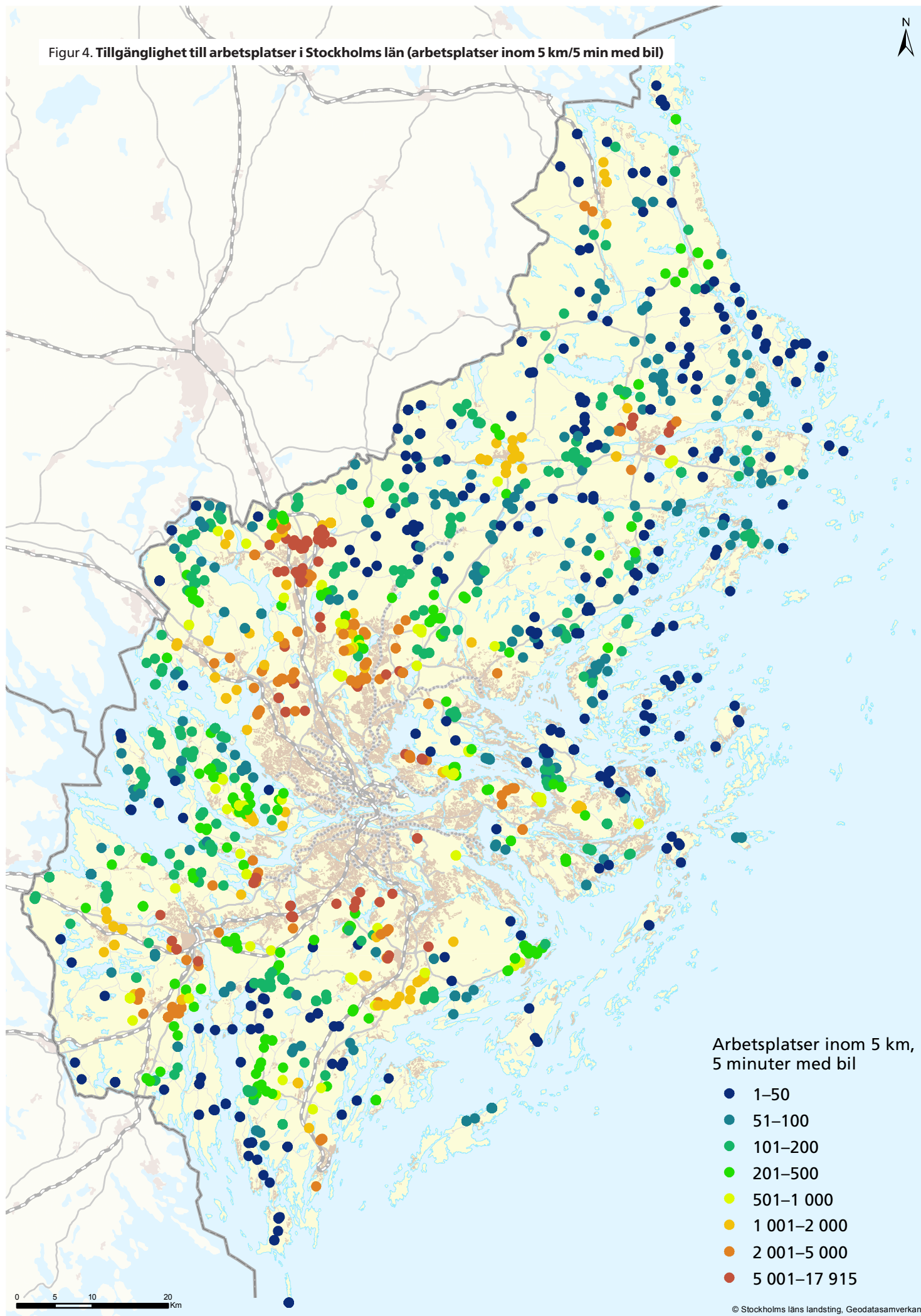
I tätortsnära landsbygd har antalet arbetstillfällen ökat inom samtliga branscher, förutom inom information och kommunikation. På landsbygden minskade arbetstillfällen i 6 av 16 branscher och i skärgården minskade antalet arbetstillfällen i hela 10 branscher. I skärgården uppvisar branschen hotell och restaurang den kraftigaste sysselsättningsminskningen. Landsbygden och den tätortsnära landsbygden har ett mer varierat näringsliv än skärgården. En analys av arbetsplatserna visar placeringen av dessa och hur nära de ligger varandra. Företagen är spridda över hela länet men är koncentrerade kring tätorterna och tenderar att ligga längs landsvägarna och kring hållplatspunkter.

Figur 3. Sysselsatt dagbefolkning i Stockholms län (16 år eller äldre år 2014), fördelat enligt grov näringsgren (SNI 2007)





Figur 4. Tillgänglighet till arbetsplatser i Stockholms län (arbetsplatser inom 5 km/5 min med bil)



Arbetsplatser inom 5 km,  
5 minuter med bil

- 1–50
- 51–100
- 101–200
- 201–500
- 501–1 000
- 1 001–2 000
- 2 001–5 000
- 5 001–17 915

© Stockholms läns landsting, Geodatasamverkan

Källa: SCB, Tillväxt- och regionplaneförvaltningen

Enligt Jordbruksverket sysselsatte länet totalt 5 099 personer i 2 019 jordbruksföretag år 2010, en minskning från 5 451 personer år 2007. De flesta arbetar som egenföretagare eller är en del av ett familjeföretag. Samtidigt som tätorten växer har jordbruksmarken minskat årligen. Högkvalitativ jordbruksmark i tätortsnära landsbygd är attraktiv för såväl produktion som bostadsexploatering. Sedan 2005 har regionens betesmarker och slätterängar minskat med 44 procent, till totalt 10 619 hektar år 2012, medan åkermarken har minskat med mindre än 5 procent till 82 959 hektar. Samtliga kommuner, utom Värmdö, visar på en totalminskning av både betes- och åkermark.

År 2012 utgjorde Stockholms läns skogsmarker 364 000 hektar, varav cirka 80 procent var produktiv skogsmark. Sammanlagt 23 procent av länets produktiva skogsmark ligger inom en kilometer från närmaste tätortsgräns och mer än hälften av all skogsmark är privatägd. I dag är drygt två procent av skogsmarken i länet formellt skyddad och Skogsvårdsstyrelsens inventering av särskilt värdefulla miljöer för biologisk mångfald har visat att det finns höga naturvärden i Stockholms län i jämförelse med i många andra län.

Stockholms skärgård är ett attraktivt och viktigt besöksmål. De kommersiella gästnätterna i skärgården uppgick till 1,1 miljoner under 2011. Turism- och besöksnäring skapar tillsammans med fritids- och deltidsboende viktiga underlag för utveckling av näringsverksamhet och service.

Låg tillväxt i lantbruket minskar möjligheterna att anställa och många har i stället valt att bli egenföretagare. Det omfattande entreprenörskapet ger möjligheter att engagera verksamma i en stor variation av verksamheter.

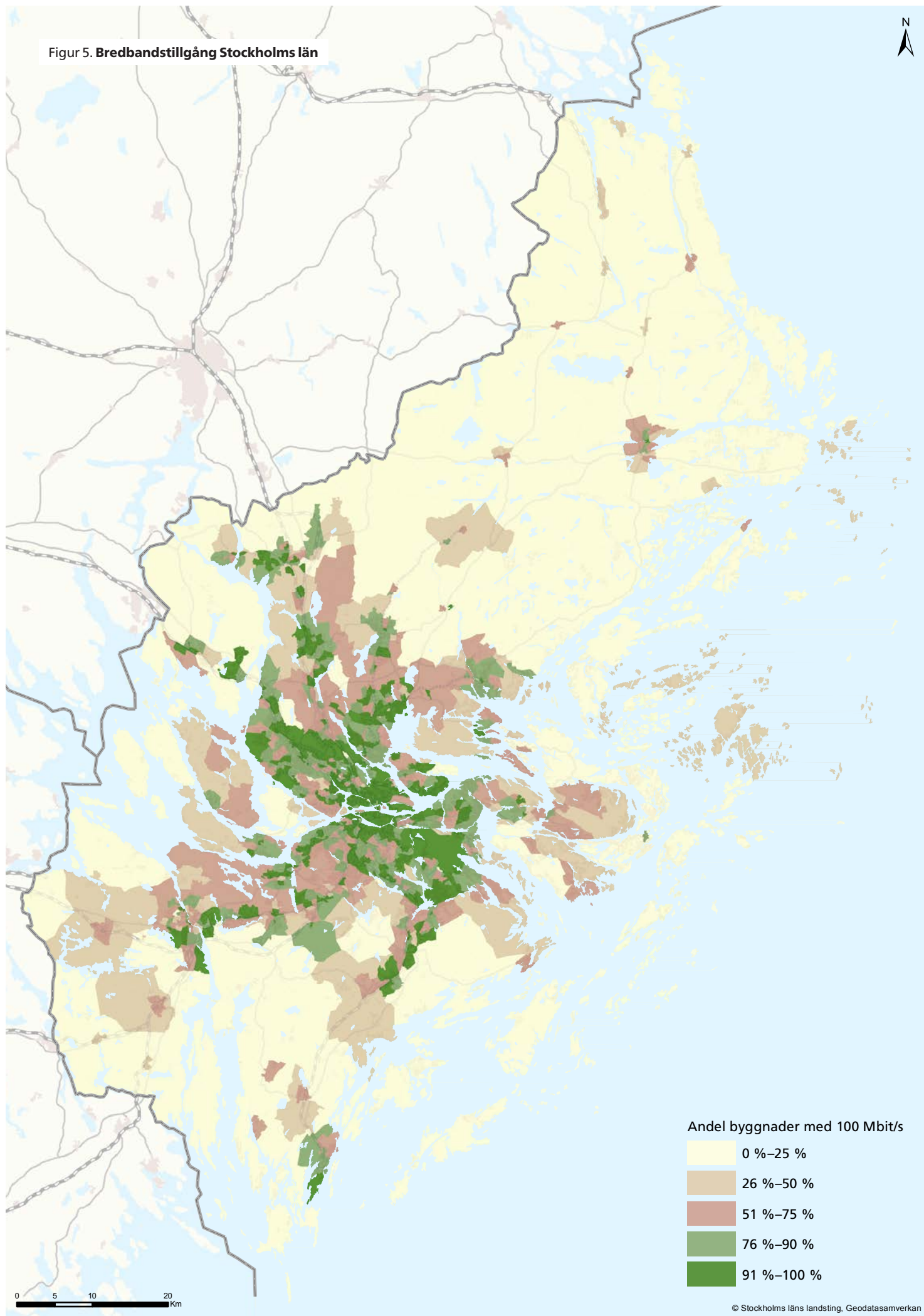
### **Service och kommunikationer**

Utbudet av service följer i hög grad tätortsstrukturen och befolkningsunderlaget i länet med en tydlig koncentration av utbudet till de större orterna, därefter mindre orter och till befintlig bebyggelsestruktur. Det här är tydligast för den kommersiella servicen medan den offentliga servicen är mer jämnt fördelad, särskilt inom skola och barnomsorg. Den offentliga servicen, som oftast placeras där befolkningsunderlaget är störst, tenderar att missgynna landsbygden och skärgården. Konsumenter och arbetstagare är mer utspridda i geografin än vad servicen och arbetsplatserna är.

En låg andel dagbefolkning i förhållande till nattbefolkning i jämförelse med i övriga länet ger en signal om att många förvärvsarbetande som bor utanför tätorterna pendlar till tätorterna för att arbeta. Detta förklaras också av att tillgängligheten till arbetsplatser är mer än dubbelt så hög i tätortsnära landsbygd som i övrig landsbygd, både med bil och med kollektivtrafik. I skärgården är tillgängligheten lägst och den kollektiva båttrafiken helt avgörande för utvecklingen. Länets landsbygd är försedd med ett tätt vägnät och god kollektivtrafik i förhållande till kundunderlaget. De täta transportnäten och en länsövergripande kollektivtrafik möjliggör arbetspendling i stora delar av länet, även utan tillgång till egen bil. I vissa delar av landsbygden och skärgården är bil alternativt båt ett viktigt kompletterande transportmedel för att nå arbetsplatser och service i rimlig tid.

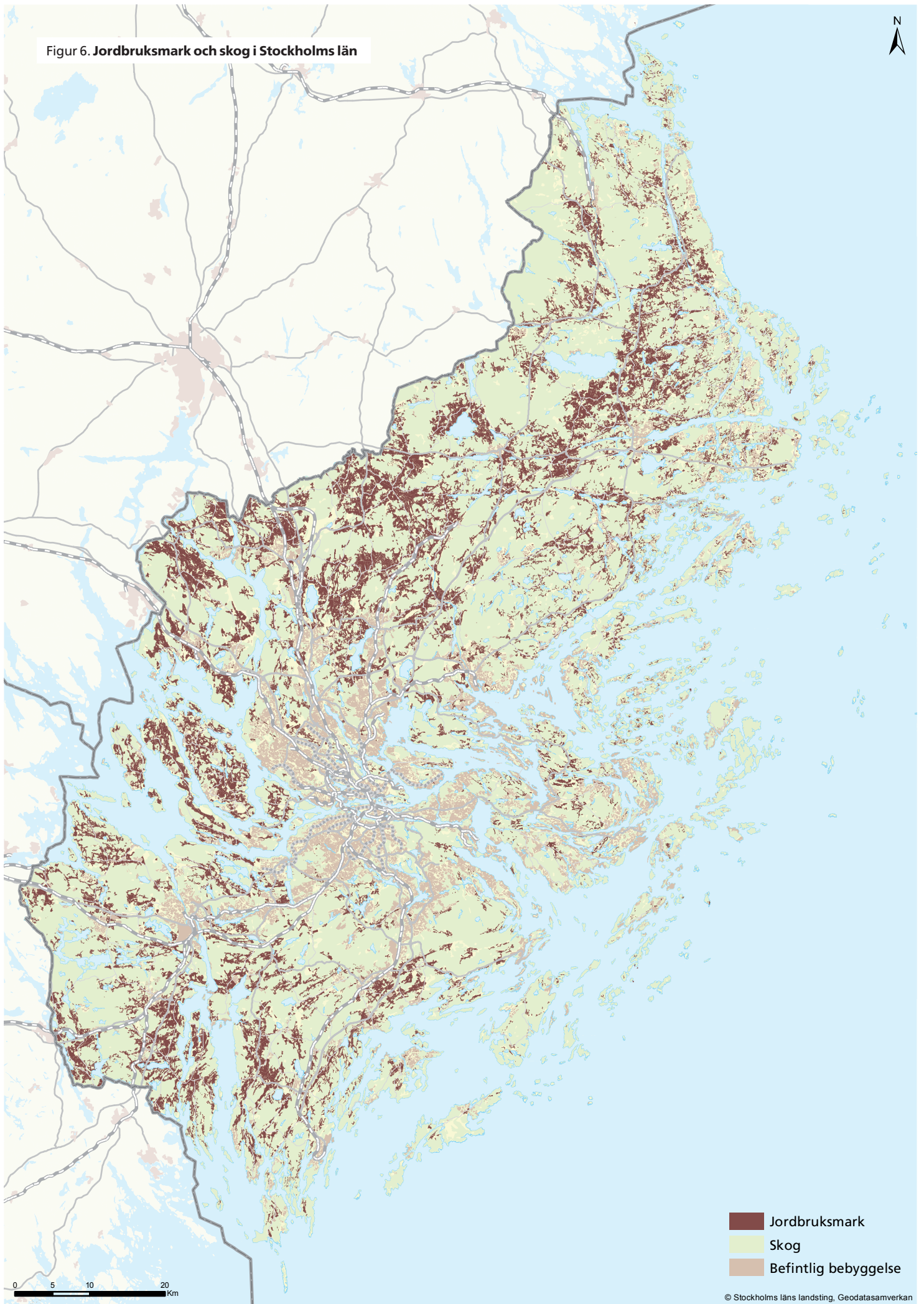
Mellan 97 och 100 procent av befolkningen har tillgång till bredband i länets tätorter. Utanför tätorterna är tillgången till bredband mellan 56 och 100 procent (2014), beroende på kommun, och tillgången har ökat både i och utanför tätorterna. När det gäller tillgången till bredband med snabba överföringshastigheter, det vill säga minst 100 Mbit/s, är skillnaderna fortfarande stora. År 2016 var tillgången till snabbt bredband i genomsnitt 90 procent i tätorterna och 9 procent utanför tätorterna.

Figur 5. Bredbandstillgång Stockholms län





Figur 6. Jordbruksmark och skog i Stockholms län



© Stockholms läns landsting, Geodatasamverkan

Källa: Tillväxt- och regionplaneförvaltningen, Länsstyrelsen Stockholm, Jordbruksverket



## Natur, kultur och rekreation

Landsbygd och skärgård i Stockholms län erbjuder ett unikt landskap för såväl permanentboende som sommargäster och turister. Naturmiljön är mycket viktig för landsbygdens och skärgårdens attraktivitet på lång sikt. De höga natur- och kulturvärdena på landsbygden och i skärgården är en förutsättning för god livsmiljö, rekreation och friluftsliv, vilket innefattar allt från promenader och lek nära bostaden, till vandring, segling, utflykter och naturturism. Landsbygd och skärgård är också kulturlandskap med kulturhistoriska värden som exempelvis fornlämningar, gårdsbildningar och hävdade marker. Avvägningen och balansen mellan natur- och kulturvärden, rekreation, jord- och skogsbruk samt byggande sker i dialog med berörda regionala och lokala aktörer och myndigheter.

Det finns många riksintressen på landsbygden och i skärgården som syftar till att värna höga natur- och kulturmiljövärden. Hela kust- och skärgårdsområdet är ett riksintresse enligt miljöbalken 4 kap. 1,2 och 4 §§, vilket innebär att exploatering och andra ingrepp bara får genomföras om de inte påtagligt skadar natur- och kulturvärdena. Strandskyddet är viktigt för att värna natur- och rekreationsvärden, men dispens kan ges enligt miljöbalken (7 kap. 18 c – 18 d §§) om marken ”är ianspråktagen på ett sätt som gör att det saknar betydelse för strandskyddets syften, är väl avskilt från stranden av till exempel en större väg eller järnväg, behövs för en anläggning som måste ligga vid vatten och behovet inte kan tillgodoses utanför området, behövs för att utvidga en pågående verksamhet och utvidgningen inte kan genomföras utanför området, behöver användas för att tillgodose ett angeläget allmänt intresse som inte kan tillgodoses utanför strandskyddsområdet, behöver användas för att tillgodose ett annat mycket angeläget intresse”.

Framför allt den växande tätortsnära landsbygden är utsatt för ett förändringstryck. De många fritidshus som görs om till året runt-bostäder ökar belastningen på naturen, inte minst på sjöar och kustnära områden. Befolkningsökningen påverkar grundvattenresurserna i länets kust- och tätortsområden och sjunkande grundvattennivåer och osäkerhet kring vattenkvaliteten skapar problem. Stockholms län är det län i landet som har störst problem med övergödning och nästan samtliga avrinningsområden i länet är påverkade av denna. Jordbruket är en av de största källorna till övergödning. Beroende på avrinningsområde är utsläppen från enskilda avlopp också betydande, liksom från dagvatten.

Det tätortsnära skogsbruket och värdefulla skogsmiljöer påverkas av exploateringsbehov och intressekonflikter. En särskild utmaning finns i hur skogen sköts och förvaltas på ett avvägt och optimerat vis. Skog med hög ålder och stora biologiska värden är en särskild utmaning då den är intressant för markexploatering, som rekreationsområde och som tillhandahållare av ekosystemtjänster.

## Styrkor, utmaningar och möjligheter

Studien *Orter med befolkningsökning från Tillväxtverket 2011* beskriver befolkningsutvecklingen i växande svenska tätorter mellan 2000–2010. Slutsatsen är att tillväxt inte bara handlar om att få andra att besöka eller bosätta sig på en plats. Det handlar i lika hög grad om att skapa ökad livskvalitet för de boende på platsen och ortens näringsliv. Studien konstaterar att förutsättningarna för att en ort ska attrahera inflyttning och behålla sin befolkning är

- bra infrastruktur (vägar, kommunikationer, bredband)
- god offentlig service (skolor, vårdcentral, barnomsorg, affär, mack, bankomat)
- närhet till arbetsmarknader
- attraktivt boende (gärna nära vatten)
- goda sociala strukturer (föreningsliv, kyrka, idrottsklubbar, ideella organisationer, hem och skola, eldsjälar).

Detta är något som också bekräftas i den nulägesanalys som genomfördes av landstingets tillväxt- och regionplaneförvaltning 2016, samt i den så kallade SWOT-analys av landsbygden som Länsstyrelsen Stockholms genomförde 2013. I dessa analyser konstaterade man bland annat följande styrkor, utmaningar och möjligheter på landsbygden och i skärgården.

*Aktiv samverkan* över kommungränserna kan bidra till att dagens bebyggelse och dess utveckling kan nyttjas bättre för dagens behov. Det är ett utbyte land-stad där båda behöver varandra. Staden behöver landsbygden för lokal produktion, konsumtion och rekreation. Landsbygden behöver staden för utbildning, teknikutveckling och konsumtion. Det är samspelet som stärker de båda och hela regionen. Samsyn har därför stor betydelse för att skapa god utveckling. Det gäller även mellan boende, näringsliv och föreningsliv på landsbygden och i skärgården.

*Infrastruktur*, kollektivtrafik och tillgänglighet är angelägna frågor att arbeta med för att åstadkomma en hållbar utveckling av länets landsbygd och skärgård. Bra pendlingsmöjligheter, väl utbyggd kollektivtrafik och satsningar på IT-infrastruktur är grundläggande för att kunna bo och verka på landsbygden och i skärgården. Bilen och båten spelar även i fortsättningen en viktig roll för att människor ska kunna bo och verka på landsbygden och i skärgården.

*Urbaniseringstrenden* kan förväntas medföra att tidigare glesa områden expanderar till förorter och att småorter blir tätorter. Det ställer krav på infrastruktur, kollektivtrafik, bostäder, skolor och annan service för att det inte ska uppstå flaskhalsar när regionen expanderar. Skolor är en förutsättning för att barnfamiljer ska välja att bosätta sig i glesbebyggda områden. Den åldrande befolkningen innebär dessutom att behovet av anpassade boenden ökar. Ett bredare utbud av bostäder, exempelvis hyresrätter och äldreboenden, behövs för att unga och äldre ska kunna bo och bo kvar.

*Det lokala näringslivets* tekniska utveckling och ekonomins omvandling till en kreativ tjänstesektor ger nya möjligheter för landsbygden och skärgården, exempelvis större möjligheter till distansarbete och en digitaliserad, offentlig och privat service. På sikt kan det också öka underlaget för andra typer av verksamheter som hantverk, småbutiker och lokal service. En ökad innovationskraft hos landsbygds- och skärgårdsföretagen är viktig för att höja tillväxten och därigenom möjligheten till fler arbetstillfällen. Det stora antalet invånare i länet med varierad bakgrund och ursprung skapar potential för nya produkter. Även generationsväxlingen är en utmaning för landsbygdens näringsliv, i synnerhet inom lantbruket.

*Jordbrukssektorn*, det vill säga företag som representerar bioekonomi och jordbruksproduktion, förutspås få en ökande andel av länets BRP då de närmaste decennierna innebär en övergång till mer närproducerade produkter som exempelvis mat, material och biobränslen. En växande befolkning i länet innebär också större krav på lokal livsmedelsförsörjning för en ökad regional resiliens.

*Turismen och besöksnäringen* i Stockholms län bedöms ha en god marknadspotential för att ta fram innovativa produkter som tillvaratar länets variationsrika naturmiljöer. Ett omväxlande, starkt natur- och kulturpräglad jord- och skogslandskap nära tätorterna skapar många intressanta besöksmiljöer. Infrastrukturen och säsongsberoendet är faktorer som i hög grad påverkar turismen och besöksnäringen. Någon märkbar säsongsförlängning har inte skett de senaste åren, trots att många initiativ har tagits för att förlänga säsongen. Landsbygden behöver fler organiserade nätverk av den typ som skärgården i många fall visar upp.



